

Wiadomości KSN **Solidarność**

Biuletyn Informacyjny Krajowej Sekcji Nauki NSZZ „Solidarność”
Nr 11-12(236-237) listopad – grudzień 2015 r.



Ewelina Pęksa – Szopka

**Dobrych Świąt
Bożego Narodzenia,
dobrego Nowego
Roku 2016
życzą:
Przewodniczący
KSN,
Rada KSN
i Redakcja
„Wiadomości SN”.**

Oplątek

**Jest w moim kraju zwyczaj, że w dzień wigilijny,
Przy wejściu pierwszej gwiazdy wieczornej na niebie,
Ludzie gniazda wspólnego łamią chleb biblijny
Najtkliwsze przekazując uczucia w tym chlebie.**

Cyprian Kamil Norwid

20 lat „Wiadomości KSN”

SPIS TREŚCI

20 lat „Wiadomości KSN” – J. Sobieszcański.

Zmiana...

Działania KSN NSZZ „Solidarność”:

- Uwagi KSN do ustawy budżetowej na 2016 r. w zakresie szkolnictwa wyższego.
- WZD pionu instytutów badawczych KSN (KSN IB).
- Spotkanie przedstawicieli Komisji Polityki Naukowej RG IB z przedstawicielami KSN NSZZ „S”.

Od organizacji zakładowych:

- Stanowisko Prezydium KZ NSZZ „S” w Politechnice Wrocławskiej dotyczące zwiększenia w budżecie 2016 r. dotacji na podwyżki.

Opracowania nadesłane:

- Wspomnienie o ks. Eugeniuszu Breitkopf, proboszczu parafii Opatrzności Bożej w Katowicach-Zawodziu.
 - Polska wobec perspektywy wstąpienia do strefy euro. Za i przeciw szybkiej integracji walutowej – praca zbiorowa.
 - Śledztwo... akademickie – J. Sobieszcański.
- Trochę historii:
- Rocznica niepodległości – Józef Piłsudski.

20 lat „Wiadomości KSN”



*Maria Wesołowska
Pierwsza Redaktor Naczelna
Wiadomości K.S.N*

Pierwszy numer „Wiadomości KSN” ukazał się w listopadzie 1995 roku. Inicjatorką powołania biuletynu KSN była kol. Maria Wesołowska. Pełniła wtedy funkcję sekretarza Sekcji. Została także pierwszym redaktorem naczelnym pionu. Jej wieloletnie kierowanie pracami Redakcji spowodowało, że biuletyn stał się trwałym elementem działalności KSN. Początkowo w skład redakcji wchodziło całe prezydium Sekcji. Wyodrębnienie redakcji nastąpiło po kilku miesiącach. W jej skład weszli: Krzysztof Schmidt-Szałowski, Elżbieta Smorczevska, Janusz Sobieszczański. Biuletyn wydawany był w cyklu miesięcznym, w formie papierowej. Rozsyłano go do wszystkich komisji zakładowych należących do Sekcji.

W artykule wstępnym w pierwszym numerze „Wiadomości KSN” jest: „Podstawą nowego systemu informacyjnego staje się łączność pomiędzy władzami KSN i Komisjami KSN a Ośrodkami KSN. Łączność ta ma służyć do organizowania i koordynowania działań Krajowej Sekcji Nauki”.

„Oprócz tego systemu celowe jest docieranie z informacją bezpośrednio do Organizacji Zakładowych. Uprzednio stosowany system, polegający na rozsyłaniu sprawozdań, przestaje być przydatny. Na posiedzeniu Prezydium w dniu 14.10. br. [1995 r.] – postanowiono więc, że należy rozpocząć redagowanie serwisu informacyjnego.

Przyjęto, że powinien on zawierać:

- informacje przygotowane przez Prezydium, Komisje i Zespoły Problemowe,
- informacje nadesłane przez Organizacje Zakładowe i Ośrodki KSN,
- opracowania autorskie dotyczące interesujących nas problemów.”

Biuletyn miał stać się łącznikiem pomiędzy władzami sekcji i poprzez komisje zakładowe z członkami „Solidarności”. Chodziło o to, by istniało poczucie utożsamiania się członków naszego Związku z kierunkami działań podejmowanych przez Radę KSN. Mieściła się w tym i wola stworzenia warunków do funkcjonowania szerszej kontroli podejmowanych działań. Przesyłane informacje i kopie dokumentów odgrywały także pożyteczną „codzienną” rolę. Przy cyklu miesięcznym informacje niejednokrotnie docierały do komisji zakładowych szybciej niż formalnymi urzędniczymi kanałami. Liczyliśmy, że poza zdarzeniami o znaczeniu ogólnokrajowym będzie to także forum do informowania o bieżących pracach podejmowanych przez poszczególne komisje i rady. Z tym było różnie. Niektóre komisje korzystały wielokrotnie z tej możliwości komunikowania się z członkami „Solidarności”, inne nie. Kolejnym ważnym celem było uruchomienie komunikacji w obu kierunkach, a więc także od komisji zakładowych. Ta możliwość jest sporadycznie wykorzystywana. Najczęściej wtedy, gdy dzieje się coś złego. Na przykład, w poprzednich numerach biuletynu pisaliśmy o sytuacji w Politechnice Wrocławskiej. To bardzo ważna sprawa. Koledzy z komisji zakładowej w takich przypadkach nie powinni być osamotnieni. Potrzebna jest szeroka świadomość, że ich problemy są naszymi problemami. To jeden z warunków byśmy byli silnym Związkiem, z którym trzeba się liczyć.

Otrzymywaliśmy sygnały, że biuletyn wielokrotnie był pomocny w bieżącej działalności komisji zakładowych i bynajmniej nie zalegał na półce. Wielokrotnie widziałem fragmenty biuletynu wywieszane w gablotach „Solidarności”, co było szerszym udostępnianiem informacji o problemach nauki i szkolnictwa wyższego i działalności naszej Sekcji.

Poza materiałami związanymi z nauką i szkolnictwem wyższym oraz działalnością Sekcji zamieszczane są nadesłane opracowania oraz przedruki tekstów, często wybiegających poza naszą podstawową tematykę. Tegorocznym przykładem są dwa artykuły poświęcone ekologii, a konkretnie wodzie, a więc zagadnieniom istotnym dla bezpiecznego życia. Innym przykładem jest cykl „Trochę historii”, który wydobywa z cienia historii sylwetki żołnierzy z tragicznego czasu naszej ziemi. Redagowane są również biuletyny specjalne, poświęcone w

całości określonym zagadnieniom lub wydarzeniom. Z okazji poprzedniej okrągłej rocznicy NSZZ „Solidarność” opracowano wydanie książkowe „*Na trzydziestolecie Krajowej Sekcji Nauki NSZZ „Solidarność”*”.

W roku 2013 zmieniono cykl wydawniczy. Biuletyn stał się dwumiesięcznikiem. Stracił walor aktualności. Rola biuletynu przesunęła się w kierunku „archiwum działalności KSN”. Głównym powodem tej zmiany były względy finansowe. Drukowanie i rozsyłanie biuletynu z dotychczasową częstotliwością było zbyt drogie, jak na możliwości Sekcji. Stało się ponadto mniej potrzebne ze względu na uruchomienie strony internetowej KSN. To wielka zasługa naszego kolegi Kazimierza A. Sicińskiego. Webmasterem strony został kolega Krzysztof Oset. Zaprojektował przejrzystą, łatwą w przeglądaniu witrynę internetową. W jednej z zakładek strony są zamieszczane nasze biuletyny. (Internetowy zbiór biuletynów został w pełni skompletowany. Są więc tam biuletyny od pierwszego numeru w 1995 roku, aż do aktualnego numeru.) Strona internetowa stwarza możliwość przesyłania informacji z dnia na dzień.

Kolejna zmiana nastąpiła w 2011 roku. Zrezygnowano z rozsyłania biuletynu do komisji zakładowych. W formie papierowej drukowana i wysyłana jest tylko niewielka liczba egzemplarzy, między innymi do niektórych ministrów, posłów i do bibliotek. Komisje zakładowe dostępność do biuletynów mają zapewnioną tylko poprzez stronę internetową.

Maria Wesołowska kierowała pracami Redakcji przez dziewięć lat, do roku 2004. Złożyła rezygnację z tej funkcji po wybraniu jej na Przewodniczącą Komisji Zakładowej NSZZ „Solidarność” w Szkole Głównej Gospodarstwa Wiejskiego. Przewodniczący KSN tak pisał w liście skierowanym do niej: „Na posiedzeniu Prezydium Krajowej Sekcji Nauki NSZZ „Solidarność” przyjąłem Twoją rezygnację z funkcji Redaktora Naczelnego Biuletynu „Wiadomości KSN”. Musiałem przyjąć do wiadomości Twoje ogromne zaangażowanie i obciążenie kierowaniem Komisją Zakładową NSZZ „Solidarność” w Szkole Głównej Gospodarstwa Wiejskiego. Dzisiaj na posiedzeniu Rady KSN poinformowałem Radę o tej decyzji. Rada jednomyślnie podjęła uchwałę wyrażającą uznanie i podziękowanie za Twoje prowadzenie Naszego Biuletynu.

Biuletyn „Wiadomości KSN” został stworzony przez Ciebie. To Twój pomysł, Twoja inicjatywa i Twoja praca, by powstał i trwał ten periodyk „Solidarność” Nauki.

W latach dziewięćdziesiątych jednym z filarów Krajowej Sekcji Nauki, a także Redakcji „Wiadomości KSN” był prof. Krzysztof Schmidt-Szałowski. Swym zaangażowaniem i głęboką znajomością problematyki nauki i szkolnictwa wyższego wspierał działania naszej Sekcji i redakcji biuletynu. Był zwolennikiem przemian w nauce i w szkolnictwie wyższym, w tym także uproszczenia systemu awansu akademickiego.



Krzysztof Schmidt-Szałowski

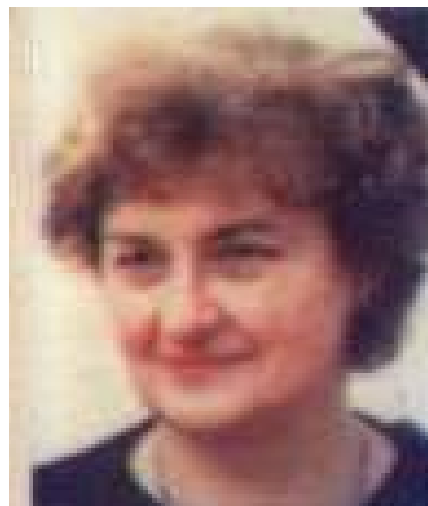


Anna Gołębiewska

W 2004 roku stery „Wiadomości KSN” przejęła Anna Gołębiewska. Ania w poprzedniej kadencji była Przewodniczącą Komisji Zakładowej NSZZ „Solidarność” SGGW. Teraz z oddaniem prowadziła w kolejnych latach naszą redakcję.

Od roku 2010 redaktorem naczelnym jest Janusz Sobieszczęński. Obecnie w skład Redakcji wchodzi: Wojciech Pillich, Krzysztof Weiss, Elżbieta Smorczevska, Jerzy Jackl, a także do wakacji tego roku Anna Gołębiewska. Nieco przybliżę zakres zadań koleżanek i kolegów z redakcji. Wojciech Pillich dba o prezentację kluczowej tematyki dla naszej Sekcji, obejmującej naukę i szkolnictwo wyższe. Jest autorem wielu opracowań wnikliwie naświetlających problemy z tych dziedzin. Krzysztof Weiss stworzył dział „Trochę historii”. Jest autorem

większości tekstów umieszczanych w tym dziale. Elżbieta Smorczevska zbiera i przygotowuje materiały do druku. Dopina skład każdego numeru. Jerzy Jackl czuwa nad poprawnością językową naszego biuletynu. To czasochłonne, lecz bezcenne zadanie. Anna Gołębska projektowała wiele stron tytułowych numerów świątecznych.



Skład Redakcji „Wiadomości KSN” (od góry i od strony lewej): Jerzy Jackl, Wojciech Pillich, Elżbieta Smorczevska, Krzysztof Weiss, Janusz Sobieszczański.

Przy okazji tej okrągłej rocznicy wyrażam uznanie i dziękuję wszystkim koleżankom i kolegom, którzy w tym dwudziestoletnim okresie byli zaangażowani w redagowanie i wydawanie biuletynu. Wszystkim życzę pomyślności.

„Wiadomości KSN” były i są świadectwem działalności Krajowej Sekcji Nauki.

Janusz Sobieszczański

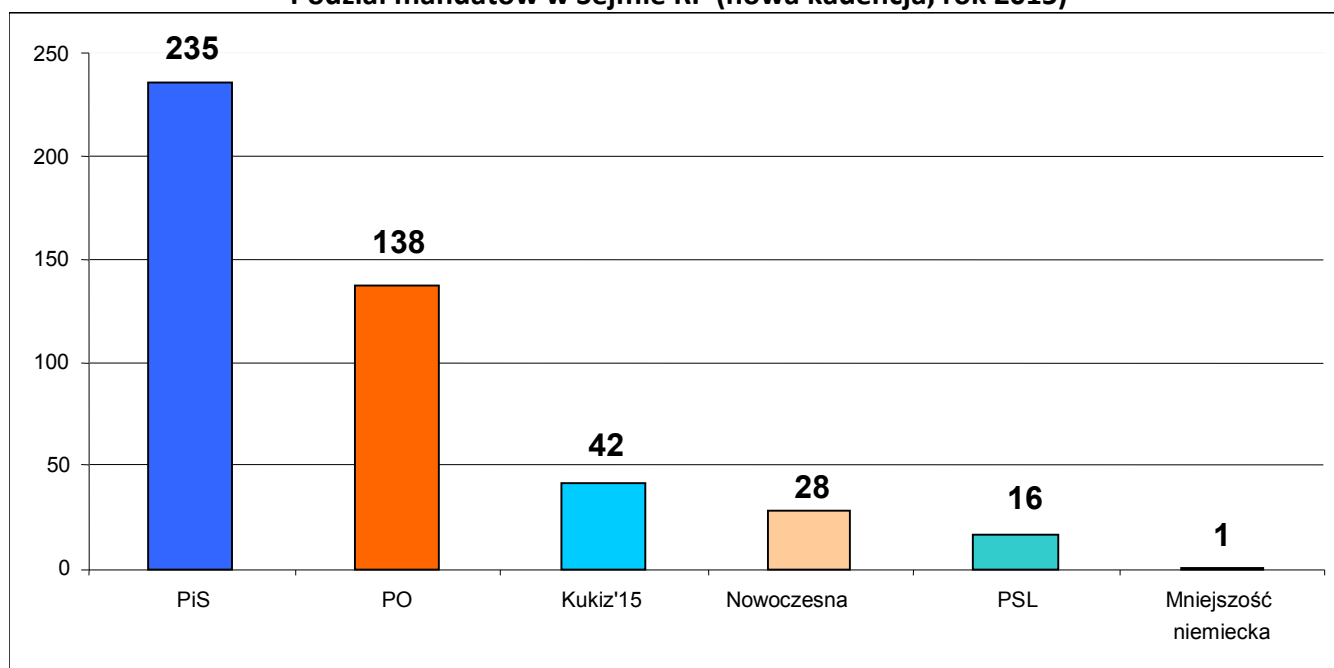
Zdjęcia Marii Wesołowskiej, Krzysztofa Schmidt-Szałowskiego, Anny Gołębskiej i Jerzego Jackla pochodzą ze zbioru dostępnego w redakcji – autor nieznany. Pozostałe zdjęcia wykonał Krzysztof Weiss. Red.



Zmiana...

Najpierw wybory prezydenta RP, a teraz wybory do parlamentu przyniosły wielką zmianę na polskiej scenie politycznej. Platforma Obywatelska, dotychczasowa partia władzy, liberalna i ostatnio silnie lewicowa, ale tylko w sferze światopoglądowej, przegrała jedne i drugie wybory. Przez ostatnie lata związki zawodowe protestowały przeciwko zanikowi dialogu społecznego. Jest teraz zrozumiałe oczekiwanie, że głos społeczeństwa będzie zauważany. Wybory wygrało Prawo i Sprawiedliwość, prezentując program prospołeczny, stawiający na rozwój rodzimej gospodarki. Po raz pierwszy po 1989 roku poparcie, jakie w wyborach parlamentarnych uzyskała zwycięska partia, pozwala jej na samodzielne rządzenie, bez konieczności wspierania się koalicjantem. Kampania wyborcza była dość barwna, w szczególności z powodu fermentu wniesionego przez komitet wyborczy Pawła Kukiza. Wyjątkowo duża była frekwencja, nieco ponad 50%. Próg wyborczy przekroczyło pięć komitetów wyborczych: Prawo i Sprawiedliwość, Platforma Obywatelska, Komitet Wyborczy P. Kukiza, Nowoczesna i Polskie Stronnictwo Ludowe. Łączna liczba posłów w sejmie to 460. Rezultaty uzyskane w wyborach przełożyły się na następujący podział mandatów, zestawiony na wykresach.

Podział mandatów w Sejmie RP (nowa kadencja, rok 2015)



Również w wyborach do Senatu wyraźną przewagę osiągnęli kandydaci z Prawa i Sprawiedliwości. Podział (100) mandatów jest następujący:

- Komitet Wyborczy Prawo i Sprawiedliwość – wybrano 61 senatorów;
- Komitet Wyborczy Platforma Obywatelska RP – wybrano 34 senatorów;
- Komitet Wyborczy Polskie Stronnictwo Ludowe – wybrano 1 senatora;
- Komitet Wyborczy Wyborców Lidia Staroń – Zawsze po stronie ludzi – wybrano 1 senatora;
- Komitet Wyborczy Wyborców Obremski – niezależny Senator z Wrocławia – wybrano 1 senatora;
- Komitet Wyborczy Wyborców Grzegorza Biereckiego – wybrano 1 senatora;
- Komitet Wyborczy Wyborców Marka Borowskiego – wybrano 1 senatora.

Już mamy także uformowany nowy rząd, z panią premier Beatą Szydło na czele. KSN jest szczególnie zainteresowana osobą ministra Nauki i Szkolnictwa Wyższego. Został nim Jarosław Gowin, polityk z dużym doświadczeniem politycznym. Uważany jest za liberała, co może oznaczać, że będzie przychylnie odnosił się do niektórych „historycznych” propozycji KSN, jeżeli je ponownie sformułujemy.

Red.

Lista posłów według największych ośrodków miejskich w okręgach wyborczych

Białystok

PiS (8): Krzysztof Jurgiel, Jarosław Zieliński, Dariusz Piontowski, Lech Kołakowski, Jacek Żalek, Jacek Bogucki, Bernardeta Krynicka, Kazimierz Gwiazdowski
PO (3): Robert Tyszkiewicz, Tomasz Cimoszewicz, Bożena Kamińska
Kukiz 15' (1): Adam Andruszkiewicz
Nowoczesna (1): Krzysztof Truskolaski
PSL (1): Mieczysław Baszko

Bielsko-Biała

PiS (5): Stanisław Szwed, Stanisław Pięta, Jacek Falfus, Grzegorz Puda, Kazimierz Matuszyny
PO (2): Mirosława Nykiel, Małgorzata Pępek
Kukiz '15 (1): Jerzy Jachnik
Nowoczesna (1): Mirosław Suchoń

Bydgoszcz

PiS (5): Tomasz Latos, Piotr Król, Bartosz Kownacki, Łukasz Schreiber, Ewa Kozanecka
PO (4): Zbigniew Pawłowicz, Teresa Piotrowska, Krzysztof Brejza, Paweł Olszewski
Kukiz '15 (1): Paweł Skutecki
Nowoczesna (1): Michał Stasiński

Chełm

PiS (8): Beata Mazurek, Sławomir Zawiślak, Agata Borowiec, Marcin Duszek, Adam Abramowicz, Piotr Olszówka, Jan Szewczak, Teresa Hałas
PO (2): Grzegorz Raniewicz, Stanisław Żmijan
Kukiz '15 (1): Jarosław Sachajko
PSL (1): Genowefa Tokarska
PSL (1): Eugeniusz Kłopotek

Częstochowa

PiS (4): Szymon Giżyński, Konrad Głębocki, Lidia Burzyńska, Andrzej Gawron
PO (2): Izabela Leszczyna, Halina Rozpondek
Kukiz '15 (1): Tomasz Jaskółka

Elbląg

PiS (4): Jerzy Wilk, Zbigniew Babalski, Leonard Krasulski, Adam Ołdakowski
PO (3): Jacek Protas, Elżbieta Gelert, Piotr Cieśliński
Kukiz '15 (1): Andrzej Kobylarz

Gdańsk

PiS (5): Jarosław Sellin, Andrzej Jaworski, Tadeusz Cymański, Kazimierz Smoliński, Jan Kilian
PO (5): Adam Korol, Agnieszka Pomaska, Sławomir Neumann, Jerzy Borowczak, Małgorzata Chmiel
Kukiz '15 (1): Magdalena Błęńska
Nowoczesna (1): Ewa Lieder

Gdynia

PiS (6): Dorota Arciszewska-Mielewczyk, Jolanta Szczypińska, Janusz Śniadek, Marcin Horała, Jan Klawiter, Aleksander Mrówczyński
PO (6): Marek Biernacki, Henryka Krzywonos-Strychalska, Kazimierz Plocke, Zbigniew Konwiński, Stanisław Lamczyk, Tadeusz Aziewicz
Kukiz '15 (1): Małgorzata Zwiercan
Nowoczesna (1): Grzegorz Furgo

Gliwice

PiS (4): Wojciech Szarama, Piotr Pyzik, Jarosław Gonciarz, Barbara Dziuk
PO (3): Borys Budka, Krystyna Szumilas, Tomasz Głogowski
Kukiz '15 (1): Paweł Kobylński
Nowoczesna (1): Marta Golbik

Kalisz

PiS (5): Joanna Lichocka, Jan Dziedziczak, Jan Mosiński, Tomasz Ławniczak, Piotr Kaleta
PO (4): Mariusz Witczak, Jarosław Urbaniak, Wojciech Ziemniak, Bożena Henczyca
Kukiz '15 (1): Jerzy Kozłowski
Nowoczesna (1): Adam Szłapka
PSL (1): Andżelika Możdżanowska

Katowice

PiS (5): Grzegorz Tobiszowski, Andrzej Sośnierz, Jerzy Polaczek, Bożena Borys-Szopa, Michał Wójcik
PO (5): Marian Zembala, Tomasz Tomczykiewicz, Danuta Pietraszewska, Marek Wójcik, Wojciech Król
Kukiz '15 (1): Grzegorz Długi
Nowoczesna (1): Monika Rosa

Kielce

PiS (9): Zbigniew Ziobro, Anna Krupka, Krzysztof Lipiec, Dominik Tarczyński, Maria Zuba, Michał Cieślak, Marek Kwitek, Bogdan Latosiński, Andrzej Kryj
PO (3): Grzegorz Schetyna, Marzena Okła-Drewnowicz, Artur Gierada
Kukiz '15 (1): Piotr Liroy-Marzec
Nowoczesna (1): Adam Cyrański
PSL (2): Kazimierz Kotowski, Krystian Jarubas

Konin

PiS (5): Witold Czarnecki, Zbigniew Dolata, Krzysztof Ostrowski, Krzysztof Ostrowski, Ryszard Bartosik, Leszek Galemba
PO (2): Paweł Arndt, Tomasz Nowak
Kukiz '15 (1): Bartosz Jóźwiak
Nowoczesna (1): Paulina Henning-Kłoska

Koszalin

PO (3): Marek Hok, Stanisław Gawłowski, Paweł Suski
PiS (3): Czesław Hoc, Paweł Szefernaker, Małgorzata Golińska
Kukiz '15 (1): Stefan Romecki
Nowoczesna (1): Radosław Lubczyk

Kraków

PiS (5): Beata Szydło, Jarosław Szlachetka, Ewa Filipiak, Zbigniew Biernat, Marek Polak
PO (2): Marek Sowa, Dorota Niedziela
Kukiz '15 (1): Józef Brynkus

Kraków

PiS (7): Małgorzata Wassermann, Jarosław Gowin, Andrzej Adamczyk, Ryszard Terlecki, Jacek Osuch, Barbara Bubula, Elżbieta Duda
PO (5): Rafał Trzaskowski, Ireneusz Raś, Bogusław Sonik, Lidia Gądek, Józef Lassota
Kukiz '15 (1): Agnieszka Ścigaj
Nowoczesna (1): Jerzy Meysztoń

Krosno

PiS (7): Marek Kuchciński, Bogdan Rzońca, Anna Schmidt-Rodziewicz, Piotr Babinetz, Stanisław Piotrowicz, Piotr Uruski, Andrzej Matusiewicz
PO (2): Marek Rząsa, Joanna Frydrych
Kukiz '15 (1): Wojciech Bakun
PSL (1): Mieczysław Kasprzak

Legnica

PiS (6): Adam Lipiński, Elżbieta Witek, Marzena Machałek, Krzysztof Kubów, Wojciech Zubowski, Ewa Szymańska
PO (4): Ewa Drozd, Stanisław Huskowski, Zofia Czernow, Robert Kropiwnicki
Kukiz '15 (1) : Robert Winnicki
Nowoczesna (1) : Elżbieta Stępień

Lublin

PiS (10): Elżbieta Kruk, Krzysztof Michałekiewicz, Gabriela Masłowska, Jarosław Stawiarski, Krzysztof Szulowski, Lech Sprawka, Krzysztof Głuchowski, Artur Soboń, Sylwester Tułajew, Jerzy Bielecki
PO (3): Joanna Mucha, Włodzimierz Karpiński, Wojciech Wilk
Kukiz '15 (1): Jakub Kulesza
PSL (1): Jan Łopata

Łódź

PiS (4) : Piotr Gliński, Joanna Kopcińska, Piotr Pszczółkowski, Waldemar Buda
PO (4): Cezary Grabarczyk, Włodzimierz Nykiel, Małgorzata Niemczyk, Iwona Śledzińska-Katarasińska
Kukiz '15 (1): Piotr Apel
Nowoczesna (1): Katarzyna Lubnauer

Opole

PiS (4): Patryk Jaki, Sławomir Kłosowski, Jerzy Żyżyński, Antoni Duda
PO (4): Leszek Korzeniowski, Tomasz Kostuś, Rajmund Miller, Ryszard Wilczyński
Kukiz '15 (2): Janusz Sanocki, Paweł Grabowski
Nowoczesna (1): Witold Zembaczyński
Mniejszość Niemiecka (1): Ryszard Galla

Olsztyn

PiS (4): Iwona Arent, Wojciech Kossakowski, Jerzy Małecki, Jerzy Gosiewski
PO (3): Janusz Cichoń, Paweł Papke, Anna Wasilewska
Kukiz '15 (1): Andrzej Maciejewski
Nowoczesna (1): Mirosław Pampuch
PSL (1): Urszula Paśławska

Piła

PiS (3): Maks Kraczkowski, Krzysztof Łapiński, Marcin Porzucek
PO (4): Maria Janyska, Jakub Rutnicki, Zbigniew Ajchler, KillionMunyama
Kukiz '15 (1): Błażej Parda
PSL (1): Krzysztof Paszyk

Piotrków Trybunalski

PiS (6): Antoni Macierewicz, Anna Milczanowska, Robert Telus, Grzegorz Wojciechowski, Krzysztof Maciejewski, Dariusz Kubiak
PO (2): Elżbieta Radziszewska, Dorota Rutkowska
Kukiz '15 (1): Rafał Wójcikowski

Płock

PiS (6): Wojciech Jasiński, Marek Opiola, Maciej Małecki, Robert Kołakowski, Maciej Wąsik, Józef Kurek
PO (2): Marcin Kierwiński, Elżbieta Gapińska
Kukiz '15 (1): Marek Jakubiak
PSL (1): Piotr Zgorzelski

Poznań

PiS (3): Tadeusz Dziuba, Szymon Szynkowski vel Sęk, Bartłomiej Wróblewski
PO (5): Szymon Ziółkowski, Rafał Grupiński, Waldy Dzikowski, Bożena Szydłowska, Jacek Tomczak
Nowoczesna (2): Joanna Schmidt, Marek Ruciński

Radom

PiS (5): Marek Suski, Wojciech Skurkiewicz, Andrzej Kosztowniak, Dariusz Bąk, Anna Kwiecień
PO (2): Leszek Ruszczyk, Anna Maria Białkowska
Kukiz '15 (1): Robert Mordak
PSL (1): Mirosław Maliszewski

Rybnik

PiS (5): Izabela Kloc, Grzegorz Matusiak, Grzegorz Janik, Teresa Glenc, Czesław Sobierajski
PO (3): Gabriela Lenartowicz, Marek Krząkała, Krzysztof Gadowski
Kukiz '15 (1): Krzysztof Sitarski

Nowy Sącz

PiS (8): Piotr Naimski, Józef Leśniak, Barbara Bartuś, Wiesław Janczyk, Arkadiusz Mularczyk, Anna Paluch, Edward Siarka, Jan Duda
PO (1): Andrzej Czerwiński
Kukiz '15 (1): Elżbieta Borowska

Rzeszów

PiS (12): Józefa Hryniewicz, Andrzej Szlachta, Kazimierz Moskal, Kazimierz Gołojuch, Zbigniew Chmielowiec, Katarzyna Wróblewska, Jan Warzecha, Jerzy Paul, Mieczysław Miazga, Halina Szydełko, Rafał Weber, Wojciech Buczak
PO (2): Krystyna Skowrońska, Zdzisław Gawlik
Kukiz '15 (1): Maciej Masłowski

Siedlce

PiS (8) : Krzysztof Tchórzewski, Arkadiusz Czartoryski, Henryk Kowalczyk, Marek Zagórski, Krystyna Pawłowicz, Grzegorz Woźniak, Daniel Milewski, Teresa Wargocka
PO (2): Jolanta Hibner, Czesław Mroczek
Kukiz '15 (1): Anna Siarkowska
PSL (1): Marek Sawicki

Sieradz

PiS (7): Witold Waszczykowski, Piotr Polak, Grzegorz Schreiber, Marek Matuszewski, Tadeusz Woźniak, Beata Mateusiak-Pielucha, Łukasz Rzepecki
PO (3): Cezary Tomczyk, Agnieszka Hanajczyk, Artur Dunin
Kukiz '15 (1): Tomasz Rzymkowski
PSL (1): Paweł Bejda

Sosnowiec

PiS (4): Ewa Malik, Waldemar Andzel, Robert Warwas, Dariusz Starzycki
PO (3): Beata Małecka-Libera, Anna Nemś, Paweł Bańkowski
Kukiz'15 (1): Barbara Chrobak
Nowoczesna (1): Barbara Dolniak

Szczecin

PiS (5): Joachim Brudziński, Leszek Dobrzyński, Michał Jach, Artur Szałabawka, Krzysztof Zaremba
PO (5): Sławomir Nitras, Bartosz Arłukowicz, Norbert Obrycki, Magdalena Kochan, Arkadiusz Marchewka
Kukiz '15 (1): Sylwester Chruszcz
Nowoczesna (1): Piotr Misiło

Tarnów

PiS (6): Włodzimierz Bernacki, Michał Wojtkiewicz, Urszula Rusecka, Wiesław Krajewski, Józefa Szczurek-Żelazko, Anna Czech
PO (1): Urszula Augustyn
Kukiz '15 (1): Norbert Kaczmarczyk
PSL (1): Władysław Kosiniak-Kamysz

Toruń

PiS (6): Krzysztof Czabański, Iwona Michałek, Joanna Borowiak, Jan Ardanowski, Anna Sobocka, Łukasz Zbonikowski
PO (4): Arkadiusz Myrcha, Tomasz Lenz, Antoni Mężydło, Tomasz Szymański
Kukiz '15 (1): Paweł Szramka
Nowoczesna (1): Joanna Scheuring-Wielgus
PSL (1): Zbigniew Sosnowski

Wałbrzych

PiS (3): Michał Dworczyk, Anna Zalewska, Wojciech Murdzek
PO (4): Tomasz Siemoniak, Izabela Mrzygłocka, Monika Wielichowska, Agnieszka Kończak Leszczyńska
Kukiz '15 (1): Ireneusz Zyska

Warszawa

PiS (8): Jarosław Kaczyński, Mariusz Kamiński, Małgorzata Gosiewska, Małgorzata Wypych, Paweł Lisiecki, Artur Górski, Ewa Tomaszewska, Jarosław Krajewski
PO (7): Ewa Kopacz, Andrzej Halicki, Joanna Kluzik-Rostkowska, Marcin Świącicki, Michał Szczerba, Joanna Fabisiak, Roman Kosecki
Kukiz '15 (2): Paweł Kukiz, Jacek Wilk
Nowoczesna (3): Ryszard Petru, Kornelia Wróblewska, Zbigniew Gryglas

Warszawa

PiS (6): Mariusz Błaszczak, Jacek Sasin, Andrzej Smirnow, Anita Czerwińska, Jan Szyszko, Piotr Uściński
PO (4): Michał Kamiński, Małgorzata Kidawa-Błońska, Jan Grabiec, Kinga Gajewska
Kukiz '15 (1): Stanisław Tyszk
Nowoczesna (1): Kamila Gasiuk-Pihowicz

Wrocław

PiS (6): Mirosława Stachowiak-Różecka, Beata Kempa, Jacek Świat, Mariusz Orion-Jędrysek, Piotr Babiarz, Przemysław Czarnecki
PO (5): Alicja Chybicka, Jacek Protasiewicz, Michał Jaros, Sławomir Piechota, Aldona Młyńczak
Kukiz'15 (1): Kornel Morawiecki
Nowoczesna (2): Krzysztof Mieszkowski, Joanna Augustynowska

Zielona Góra

PiS (5): Marek Ast, Elżbieta Rafalska, Jerzy Materna, Artur Zasada, Jacek Kurzępa
PO (5): Stefan Niesiołowski, Bożenna Bukiewicz, Krystyna Sibińska, Tomasz Kucharski, Katarzyna Osos
Kukiz '15 (1): Jarosław Porwich
Nowoczesna (1): Paweł Pudłowski

Lista senatorów wg przynależności do klubów parlamentarnych i kół

Klub Parlamentarny Prawa i Sprawiedliwość (62):

Rafał Ambrozik, Adam Bielan, Grzegorz Bierecki, Przemysław Błaszczak, Aleksander Bobko, Waldemar Bonkowski, Margareta Budner, Jerzy Chróścikowski, Zbigniew Cichoń, Grzegorz Czelej, Jerzy Czerwiński, Dorota Czudowska, Wiesław Dobkowski, Jan Dobrzyński (zastępca sekretarza), Robert Gaweł, Adam Gawęda, Stanisław Gogacz, Mieczysław Golba, Arkadiusz Grabowski, Jan Hamerski, Jan Maria Jackowski, Andrzej Kamiński, Stanisław Karczewski, Maria Koc, Stanisław Kogut (członek prezydium), Tadeusz Kopeć, Małgorzata Kopiczko, Waldemar Kraska, Maciej Łuczak, Józef Łyczak, Ryszard Majer, Robert Mamątow, Marek Martynowski (wiceprzewodniczący), Łukasz Mikołajczyk, Andrzej Mioduszewski, Krzysztof Mróz, Bogusława Orzechowska, Andrzej Pająk, Bohdan Paszkowski, Grzegorz Peczkis, Marek Pęk, Wojciech Piecha, Michał Potoczny, Krystian Probierz, Zdzisław Pupa, Konstanty Radziwiłł, Tadeusz Romańczuk, Jarosław Rusiecki, Czesław Ryszka, Janina Sagatowska, Michał Seweryński, Krzysztof Stoń, Andrzej Stanisławek, Aleksander Szwed, Antoni Szymański, Rafał Ślusarz, Artur Warzocha, Kazimierz Wiatr, Jacek Włosowicz, Andrzej Wojtyła, Alicja Zając, Jan Żaryn.

Klub Parlamentarny Platformy Obywatelskiej (33):

Mieczysław Augustyn, Ryszard Bonisławski, Bogdan Borusewicz, Barbara Borys-Damięcka, Leszek Czarnobaj (wiceprzewodniczący), Robert Dowhan (sekretarz), Jarosław Duda, Jerzy Fedorowicz, Piotr Florek, Tomasz Grodzki, Maciej Grubski, Wiesław Kilian, Kazimierz Kleina, Bogdan Klich (przewodniczący), Andrzej Kobiak, Władysław Komarnicki, Jan Filip Libicki, Andrzej Misiótek, Maria Pańczyk Pozdziej (wiceprzewodnicząca), Leszek Piechota, Aleksander Pocij, Marian Poślednik, Marek Rocki, Jadwiga Rotnicka, Jan Rulewski, Sławomir Rybicki, Waldemar Sługocki, Grażyna Sztark, Przemysław Termiński, Piotr Wach, Jerzy Wciśła, Barbara Zdrojewska, Piotr Zientarski.

Koło Senatorów Niezależnych (3):

Marek Borowski, Jarosław Obremski, Lidia Staroń (przewodnicząca).

Koło PSL (1): Józef Zając.

Senator niezrzeszony (1): Grzegorz Napieralski.

Skład Rady Ministrów

Premier, Prezes Rady Ministrów – Beata Szydło;

Wicepremier, minister kultury i dziedzictwa narodowego – Piotr Gliński;

Wicepremier, minister rozwoju – Mateusz Morawiecki;

Wiceminister ds. rozwoju, minister, członek RM – Jerzy Kwieciński;

Wicepremier, minister nauki i szkolnictwa wyższego – Jarosław Gowin;

Szef Kancelarii Prezesa Rady Ministrów, minister – Beata Kempa;

Minister w Kancelarii Prezesa RM, przewodniczący Komitetu Stałego RM – Henryk Kowalczyk;

Minister w Kancelarii Prezesa RM, szef gabinetu politycznego premiera, pełniący funkcję rzecznika rządu – Elżbieta Witek;

Minister obrony narodowej – Antoni Macierewicz;

Minister sprawiedliwości – Zbigniew Ziobro;

Minister skarbu państwa – Dawid Jackiewicz;

Minister środowiska – Jan Szyszko;

Minister energetyki – Krzysztof Tchórzewski;

Minister edukacji narodowej – Anna Zalewska;

Minister sportu i turystyki – Witold Bańka;

Minister pracy i polityki społecznej – Elżbieta Rafalska;

Minister spraw wewnętrznych i administracji – Mariusz Błaszczak;

Minister rolnictwa i rozwoju wsi – Krzysztof Jurgiel;

Minister spraw zagranicznych – Witold Waszczykowski;

Minister cyfryzacji – Anna Streżyńska;

Minister infrastruktury i budownictwa – Andrzej Adamczyk;

Minister zdrowia – Konstanty Radziwiłł;

Minister gospodarki morskiej i żeglugi śródlądowej – Marek Gróbarczyk;

Minister finansów – Paweł Szałamacha;

Minister, członek RM, koordynator służb specjalnych – Mariusz Kamiński;

Minister w Kancelarii Prezesa RM ds. UE – Konrad Szymański;

Minister w Kancelarii Prezesa RM ds. kontaktów z parlamentem – Adam Lipiński.



**Uwagi Krajowej Sekcji Nauki NSZZ „Solidarność”
do projektu Ustawy o zmianie niektórych ustaw
w związku z realizacją ustawy budżetowej na rok 2016
(projekt z dnia 29 października 2015)**

Opinia w zakresie szkolnictwa wyższego.

W nawiązaniu do art. 1, art. 9 projektu Ustawy o zmianie niektórych ustaw w związku z realizacją ustawy budżetowej, druk z dnia 29.09.2015 r., Krajowa Sekcja nauki NSZZ „Solidarność” przedkłada następujące uwagi:

- Art. 1** projektu powołanej ustawy utrzymuje zasadę naliczania odpisu podstawowego na jednego pracownika na Zakładowy Fundusz Świadczeń Socjalnych (ZFŚS) od przeciętnego **wynagrodzenia miesięcznego w gospodarce narodowej w drugim półroczu 2010 roku**. Ta zasada obowiązuje **od roku 2012**, stosowano ją również w latach 2013, 2014, 2015, co stanowi niezmienną kwotę odpisu na ZFŚS od roku 2012 w wysokości **1.093,93 zł**. Gdyby nie wprowadzono zmian naliczania kwoty na odpis na ZFŚS od roku 2012, to np. w roku 2015 kwota ta wynosiłaby **1.271, 21 zł., a nie 1.093,93 zł., co daje różnicę w kwocie 177,28 zł na niekorzyść pracownika**. Ta niekorzystna zasada naliczania odpisu na ZFŚS od roku 2012 ma zastosowanie również w takich jednostkach, jak Polska Akademia Nauk i w Instytutach badawczych.
- Art. 9** projektu powołanej ustawy kolejny rok z rzędu, a więc nie incydentalnie, utrzymuje zasadę naliczania środków na Zakładowy Fundusz Świadczeń Socjalnych dla pracowników uczelni publicznych w wysokości nie większej niż 6,5% planowanych przez uczelnię rocznych wynagrodzeń osobowych z 2013 roku. Przypominamy, że zasada ta miała również zastosowanie do naliczenia odpisu na ZFŚS w uczelniach publicznych w latach 2014 i 2015, i stoi w sprzeczności z zapisami art. 157 ust. 1 Ustawy Prawo o szkolnictwie wyższym, który jednoznacznie określa wysokość odpisu na ZFŚS na poziomie 6,5% planowanych przez uczelnie rocznych wynagrodzeń osobowych.
- Proponowana treść art. 9 powołanej ustawy spowoduje, że w 2016 roku zasada naliczania w uczelniach publicznych odpisu na ZFŚS odbędzie się z pominięciem odpisu od zwiększonych wynagrodzeń, których wzrost w latach 2014 i 2015 wynosił średnio około 9% rocznie. **Kwota odpisu w roku 2016 będzie zatem na poziomie roku 2013.**
- Podobnie, już w latach 2014 i 2015 naliczanie środków za ZFŚS w uczelniach publicznych było realizowane od planowanych wynagrodzeń osobowych w 2013 r.
- Kontynuowanie tej zasady w roku 2016 doprowadzi do znacznego (ok. 30%) zmniejszenia odpisu na Zakładowy Fundusz Świadczeń Socjalnych w uczelniach publicznych w stosunku do roku 2013.

Biorąc pod uwagę, że ww. odpisy powinny być powiązane z zrealizowaną podwyżką wynagrodzeń, należy uznać, że zapisy art. 9 przywołanego projektu ustawy należy traktować jako niezrealizowanie pełnej, trój etapowej regulacji płac w szkolnictwie wyższym.

Postulujemy pozostawienie zasad naliczania odpisu na ZFŚS dla:

- uczelni publicznych tylko na podstawie art. 157 ustawy z dnia 27 lipca 2015 roku Prawo o szkolnictwie wyższym, co jednak powinno znaleźć odzwierciedlenie w korekcie budżetu dla szkolnictwa wyższego (część 38),
 - pozostałych podmiotów na podstawie przepisów, które obowiązywały przed rokiem 2012,
- z pominięciem kolejnych proponowanych zmian, o których mowa w art. 1, art. 9 ustawy o zmianie niektórych ustaw w związku z realizacją ustawy budżetowej.

Przewodniczący KSN NSZZ „Solidarność”

Bogusław Dołęga.

Walne Zebranie Delegatów pionu instytutów badawczych Krajowej Sekcji Nauki (KSN IB)



PORZĄDEK OBRAD WZD IB SKIERNIEWICE 17.10.2015

(od godz. 9.00 – 10 przyjazd, rejestracja uczestników)

CZĘŚĆ ORGANIZACYJNA

1. Otwarcie WZD, przyjęcie porządku obrad;
2. Wybór organów roboczych WZD:
 - Przewodniczących obrad,
 - Komisji Mandatowo-Wyborczej,
 - Komisji Skrutacyjnej,
 - Komisji Uchwał i Wniosków.

CZĘŚĆ SPRAWOZDAWCZA

1. Sprawozdanie Przewodniczącego;
2. Sprawozdanie Przewodniczącej Komisji Rewizyjnej;
3. Dyskusja nad sprawozdaniami;
4. Głosowanie nad absolutorium dla Prezydium KSN IB.

CZĘŚĆ WYBORCZA

1. Stwierdzenie prawomocności zebrania wyborczego;
2. Uchwała w sprawie zmian w regulaminie KSN IB;
3. Uchwały wyborcze w sprawie:
 - liczby tur głosowania,
 - określenia liczby członków Prezydium,
 - określenia liczby członków Komisji Rewizyjnej.
4. Wybór Przewodniczącego i Prezydium KSN IB na kadencję 2014-2018;
5. Wybór członków Komisji Rewizyjnej.

CZĘŚĆ MERYTORYCZNA

1. Sprawozdanie z udziału w pracach Komisji Edukacji, Nauki i Młodzieży POIG, POIR;
2. Ocena działalności pionu KSN IB i dyskusja nad dalszą działalnością pionu KSN IB;
3. Przyjęcie uchwał i stanowisk oraz dyskusja;
4. Wolne wnioski;
5. Zamknięcie obrad WZD.

Szanowni Państwo!

W sobotę 17.10.2015 r. odbyło się w Instytucie Ogrodnictwa w Skierniewicach Walne Zebranie Delegatów pionu instytutów badawczych Krajowej Sekcji Nauki (KSN IB).

Wybrany został Przewodniczący i pozostali członkowie nowego 9-osobowego Prezydium KSN IB:

- Przew. Jerzy DUDEK, Instytut Nafty i Gazu, Kraków,
- Grzegorz Bińczak, Instytut Nowych Syntez Chemicznych, Puławy,
- Barbara Bogdańska, Instytut Meteorologii i Gospodarki Wodnej, Warszawa,
- Alicja Bortkiewicz, Instytut Medycyny Pracy, Łódź,
- Wojciech Grodzki, Instytut Badawczy Leśnictwa, Kraków,
- Wojciech Kozdruń, Państwowy Instytut Weterynaryjny, Puławy,
- Kazimierz A. Siciński, Instytut Technik Innowacyjnych, Katowice,
- Jolanta Szymczak, Instytut Ogrodnictwa, Skierniewice,
- Zdzisław Żółkiewicz, Instytut Odlewnictwa, Kraków.



To była ciężka praca, ale daliśmy radę..... Wystąpienie Przewodniczącego KSN IB Jerzego Dudka

Do Prezydium wybrano kilka nowych i młodych, jak na nas, osób (w przedziale wieku od 30 do 50 lat), choć uważam, że powinno być ich więcej. Jest też w Prezydium KSN IB reprezentowana większość ośrodków instytutowych, choć szkoda, że np. brak przedstawiciela Gliwic (6 instytutów badawczych, ok. 200 członków NSZZ Solidarność). Natomiast dla Krakowa i Puław to duże zobowiązanie, ponieważ w obecnym Prezydium KSN IB mają największą reprezentację i stanowią w nim większość.



Nowo wybrane władze KSN IB, Prezydium i Komisji Rewizyjnej

Migawki zjazdowe



Dorobek merytoryczny Walnego Zebrania Delegatów roześle z pewnością Komisja Uchwał i Wniosków WZD KSN IB, natomiast tu wielkie podziękowania należą się gospodarzom: Komisji Zakładowej NSZZ „Solidarność” Instytutu Ogrodnictwa z jej przewodniczącą Halinką Morgiaś, Jolą Szymczak, która odpowiadała z ramienia swojej KZ za organizację i kontakt, oraz Małgosią Podwyszyńską, która również silnie przyczyniła się do tego sukcesu organizacyjnego. Ponieważ, jak Państwo pamiętają, byłem autorem wniosku, by WZD IB-ów odbyło się w Instytucie Ogrodnictwa, i też należałem do grona jego organizatorów, mam satysfakcję, że mogę Komisji Zakładowej IO, za bardzo dobrą organizację, mocno pogratulować.



nas wspinałymi jabłkami ze szkoły prof. Pieniżka oraz wymienionymi własnymi wypiekami KZ. I jak tu walczyć z nadwagą?

I na koniec o wyborach do Komisji Rewizyjnej: z pewnością nowo wybrana Komisja przemówi własnym głosem i poda, kogo wybrano, w tym na jej przewodniczącą/-ego, ale dla porządku w niniejszym komunikacie informuję o wyniku wyboru do KR KSN IB: Andrzej Perzyński (IUNG), Justyna Piwowońska (IMN), Rafał Pietruch (PIAP), Alicja Skotnicka (IMN) i Andrzej Staniek (GIG).

Pozdrawiam wszystkich

Kazimierz A. SICIŃSKI

Przepraszam osoby z Instytutu Ogrodnictwa, których tu nie wymieniłem (może koleżanki z KZ w IO uzupełnią te nazwiska), ale dodam, że poczęstowano

Zdjęcia nadesłała koleżanka Anna Nieróbca.

STANOWISKO Nr 1
WZD KRAJOWEJ SEKCJI NAUKI NSZZ „SOLIDARNOŚĆ” INSTYTUTÓW BADAWCZYCH
W SPRAWIE UDZIELANIA POMOCY FINANSOWEJ NA CENTRA BADAWCZO-ROZWOJOWE PRZEDSIĘBIORCÓW
SKIERNIEWICE 17.10.2015 R.

Delegaci na WZD Krajowej Sekcji Nauki apelują do organów nadzorujących Instytuty Badawcze o właściwe wykorzystanie ich potencjału badawczo-rozwojowego na potrzeby gospodarki, zwłaszcza w ramach realizacji Programu Operacyjnego Inteligentny Rozwój 2014-2020.

Udzielanie pomocy finansowej na tworzenie i działalność centrów badawczo-rozwojowe przedsiębiorców jest wydatkowaniem środków publicznych na infrastrukturę badawczą w obszarach, w których od wielu lat efektywnie działają Instytuty Badawcze, posiadające sprawdzoną kadrę i wyposażone w drogą specjalistyczną aparaturę badawczą. Takie dysponowanie środkami publicznymi jest działalnością szkodliwą.

Krajowa Sekcja Nauki domaga się głębokich zmian w podejściu do kierunku dystrybucji środków przeznaczonych na pomoc finansową dla centrów badawczo-rozwojowych w ramach Programu Operacyjnego Inteligentny Rozwój 2014 – 2020, które przedstawiono w opinii o projekcie rozporządzenia Ministra Gospodarki w styczniu 2015 r.

STANOWISKO Nr 2
WZD KRAJOWEJ SEKCJI NAUKI NSZZ „SOLIDARNOŚĆ” INSTYTUTÓW BADAWCZYCH
W SPRAWIE WYNAGRADZANIA ZADAŃ FINANSOWANYCH PRZEZ NARODOWE CENTRUM NAUKI
SKIERNIEWICE 17.10.2015 R.

Nowe zasady finansowania wynagrodzeń w projektach, ujęte w Załączniku nr 4 Regulaminu przyznawania środków na realizację zadań finansowanych przez Narodowe Centrum Nauki, są niezgodne z zapisami ustawy o zasadach finansowania nauki, ponieważ wprowadzają nierównoprawność jednostek naukowych ujętych w art. 10 pkt 1 Ustawy w zakresie występowania do NCN o środki finansowe.

Nieuwzględniona jest specyfika wynagradzania pracowników w instytutach badawczych, które – w odróżnieniu od innych jednostek naukowych – nie mają zapewnionego budżetu na swoją działalność. Wynagrodzenia pracowników etatowych realizowane są tylko częściowo z dotacji statutowej, która dla Instytutów Badawczych wynosi średnio 12% ich budżetu. Z tego powodu pracownicy naukowcy muszą być zatrudniani w projektach na podstawie umowy o pracę w pełnym wymiarze lub w jego części.

Regulamin NCN wprowadza dyskryminację obecnych pracowników instytutów badawczych przez ich praktyczne wyeliminowanie z możliwości uczestniczenia w konkursach NCN. Projekty badawcze w instytutach realizowane są bowiem w czasie godzin pracy, a godziny pracy na rzecz tych projektów nie będą mogły być bez naruszenia przepisów finansowane z innych źródeł. Nie ma też możliwości prawnych pozwalających na zatrudnianie pracowników na podstawie umów o dzieło do wykonania zadań wchodzących w zakres ich obowiązków służbowych.

Krajowa Sekcja Nauki Instytutów Badawczych domaga się weryfikacji zasad finansowania, aby doprowadzić do równoprawności w pozyskiwaniu środków na zadania finansowane przez NCN.

**Notatka ze spotkania
przedstawicieli Komisji Polityki Naukowej
Rady Głównej Instytutów Badawczych
z przedstawicielami Krajowej Sekcji Nauki
Niezależnego Samorządnego Związku Zawodowego „Solidarność”**

9 listopada 2015 roku

Instytut Odlewnictwa, Kraków

1) Uczestnicy spotkania ze strony Krajowej Sekcji Nauki (KSN) Niezależnego Samorządnego Związku Zawodowego „Solidarność”:

- a) Dr inż. Bogusław Dołęga – Przewodniczący KSN,
- b) Dr inż. Jerzy Dudek – Wiceprzewodniczący KSN, Przewodniczący KSN IB,
- c) Dr hab. Wojciech Grodzki – członek Prezydium KSN IB,
- d) Dr inż. Zdzisław Żółkiewicz – członek Prezydium KSN IB.

2) Uczestnicy spotkania ze strony Komisji Polityki Naukowej Rady Głównej Instytutów Badawczych oraz Instytutu Odlewnictwa.

- a) prof. dr hab. inż. Jerzy J. Sobczak – Dyrektor Instytutu Odlewnictwa,
- b) prof. dr hab. inż. Andrzej Baliński,
- c) prof. dr hab. inż. Natalia Sobczak,
- d) dr hab. inż. Zenon Pirowski, prof. Instytut Odlewnictwa,
- e) dr inż. Józef Turzyński,
- f) mgr inż. Agnieszka Kryczek,
- g) p. Barbara Lis,
- h) mgr Grzegorz Sęga,
- i) mgr Daniel Szymonik.

3) Program spotkania obejmował omówienie następujących zagadnień:

- a) Problematyka finansowania działalności instytutów badawczych na tle wydatkowania środków publicznych na rozwój krajowej nauki;
- b) Kryteria i warunki finansowania projektów badawczo-rozwojowych w perspektywie finansowej 2014-2020;
- c) Prawa pracownicze a forma udziału wykonawców w realizacji projektów badawczych;
- d) Centra Badawczo-Rozwojowe: szanse i zagrożenia.

4) Przedstawiciele KSN, Komisji Polityki Naukowej Rady Głównej Instytutów Badawczych (w tym reprezentanci Instytutu Odlewnictwa) **przyjmują następujące wspólne stanowiska, upoważniając jednocześnie Przewodniczącego KSN do ich przedstawienia w Ministerstwie Nauki i Szkolnictwa Wyższego oraz jego agencjach wykonawczych – Narodowym Centrum Nauki oraz Narodowym Centrum Badań i Rozwoju:**

- a) *Realizacja projektów badawczych oraz badawczo-rozwojowych z udziałem jednostek naukowych na nowych warunkach przyjętych w konkursach perspektywy finansowej 2014-2020 organizowanych przez NCN oraz NCBR jest bardzo często niewykonalna. Dotyczy to zwłaszcza zasad zatrudniania oraz warunków wynagradzania pracowników naukowych w konkursach organizowanych przez NCN. Zasady te prowadzą de facto do łamania zasad polskiego prawa pracy. Za szczególnie skandaliczny uznać należy wymóg zatrudniania w projektach pracowników nie posiadających umowy o pracę z jednostką naukową realizującą projekt.*

- b) Duże wątpliwości oraz zaniepokojenie środowiska nauki polskiej budzi obligatoryjny tryb wyłaniania partnerów przedsiębiorstw – jednostek naukowych – w projektach perspektywy finansowej 2014-2020 z zachowaniem zasad konkurencyjności (w tzw. postępowaniu ofertowym). Może to prowadzić do irracjonalnych zdarzeń, kiedy np. jednostka naukowa pracująca wcześniej nad wspólnym wdrożeniem z przedsiębiorstwem nowej technologii, zostanie pozbawiona szans na udział w projekcie ze względu na złożenie droższej oferty od jednostki wcześniej w te prace nie zaangażowanej.
- c) Udział instytutów badawczych w projektach nowej perspektywy finansowej jest znikomy. Należy dążyć do wyodrębnienia puli środków finansowych przeznaczonych wyłącznie dla tej kategorii jednostek naukowych. Niestety znaczenie tych instytutów, głównego kreatora innowacyjności w warunkach gospodarki polskiej, zostało kompletnie pominięte przez NCBR w ustalaniu zasad i kryteriów wsparcia w konkursach ogłoszonych w ramach Programu Operacyjnego Inteligentny Rozwój w 2015 roku. Tymczasem szczególna rola w prowadzeniu badań naukowych i prac rozwojowych została przypisana przez ustawodawcę właśnie tym jednostkom. Zgodnie z art. 1 ust. 1 Ustawy z dnia 30 kwietnia 2010 roku o instytutach badawczych (Dz. U. z 2010 r. Nr 96, poz. 618 z późn. zm.) instytutem badawczym jest państwowa jednostka organizacyjna, wyodrębniona pod względem prawnym, organizacyjnym i ekonomiczno-finansowym, która prowadzi badania naukowe i prace rozwojowe ukierunkowane na ich wdrożenie i zastosowanie w praktyce. Art. 2 ust. 1 przywołanej ustawy wymienia z kolei katalog podstawowej działalności instytutów badawczych, do której należy: prowadzenie badań naukowych i prac rozwojowych; przystosowywanie wyników badań naukowych i prac rozwojowych do potrzeb praktyki; wdrażanie wyników badań naukowych i prac rozwojowych. Takie ujęcie zadań instytutów badawczych pozwala na przyjęcie założenia, że ustawodawca właśnie w tych jednostkach widzi głównego aktora procesów związanych z walidacją gotowości startowej technologii, prac rozwojowych, wreszcie suportu intelektualnego dla samych wdrożeń. Instytuty badawcze stanowią w warunkach polskich surogat takich jednostek, jak np. laboratoria narodowe w USA (National Laboratories, NL), dla których organem nadzoru jest federalny Department of Energy. Ich potencjał, know-how oraz wysoce specjalistyczne zasoby ludzkie oraz aparaturowe pozostają w projektach perspektywy finansowej 2014-2020 de facto niewykorzystane.
- d) Należy dążyć do wparcia finansowego wszystkich projektów strategicznych wpisanych na Polską Mapę Drogową Infrastruktury Badawczej. Zasady konkursu ogłoszonego przez Ośrodek Przetwarzania Informacji w 2015 roku w ramach Działania 4.2 Programu Operacyjnego Inteligentny Rozwój są nielogiczne, niespójne oraz de facto niewykonalne. Zapisy dokumentacji konkursowej zjednoczyły środowisko nauki polskiej z uczelni wyższych, jednostek PAN oraz instytutów badawczych w uzasadnionym sprzeciwie wobec takich zapisów, jak np. udział przedsiębiorstw na zasadzie bliżej nieokreślonego „preferencyjnego dostępu do aparatury” zakupionej w ramach konkursu, konieczność wniesienia wysokiego pieniężnego wkładu własnego przez jednostki naukowe, brak możliwości finansowania kosztów utrzymania zakupionej aparatury z budżetu projektu oraz dezinformowania opinii publicznej o rzekomych wymogach stawianych w tym zakresie przez Komisję Europejską.
- e) Należy zrewidować wprowadzone w konkursach NCBR absurdalne warunki spełniania przez przedsiębiorstwa wymogu innowacyjności w skali światowej.
- f) Niepokój budzi bardzo niski poziom kosztów pośrednich w projektach perspektywy finansowej 2014-2020 (maksymalnie 17%, tymczasem np. w projektach realizowanych w Niemczech przez Instytuty Fraunhofera wynoszą one nawet do 200% kosztów kwalifikowanych).
- g) Należy dążyć do przywrócenia konkursów na tzw. projekty celowe, w przeszłości z powodzeniem koordynowane przez Naczelną Organizację Techniczną.

OD ORGANIZACJI ZAKŁADOWYCH

**Niezależny Samorządny Związek Zawodowy
Komisja Zakładowa w Politechnice Wrocławskiej**

50-370 Wrocław, Wybrzeże Wyspiańskiego 27
www.nszz-solidarnosc-pwr-wroc.pl

Solidarności

tel. (071) 320 26 93 tel/fax (071) 328 05 04
e-mail: nszszs@pwr.wroc.pl

**Stanowisko
Prezydium Komisji Zakładowej NSZZ „Solidarność”
w Politechnice Wrocławskiej
z dnia 3 listopada 2015 roku**

Prezydium Komisji Zakładowej NSZZ „Solidarność” w Politechnice Wrocławskiej zwraca się do Krajowej Sekcji Nauki NSZZ „Solidarność” z wnioskiem o wystąpienie do Ministra Nauki i Szkolnictwa Wyższego o zwiększenie w budżecie na 2016 rok dotacji podstawowej na działalność dydaktyczną uczelni, tak by zapewnić trwałe realne zwiększenie wynagrodzeń pracowników uczelni.

Deklarowana podwyżka wynagrodzeń w latach 2013-2015 o 30%, faktycznie jest znacznie niższa i nie pokryła utraty wartości wynagrodzenia z powodu inflacji.

PRZEWODNICZĄCY
KZ NSZZ „SOLIDARNOŚĆ”
w Politechnice Wrocławskiej
[Podpis]
dr inż. TOMASZ WÓJCIK

Wrocław, 3 listopada 2015 r.

OPRACOWANIA NADESŁANE

Do nieba odleciał ks. Eugeniusz Breitkopf, proboszcz Parafii Opatrzności Bożej w Katowicach-Zawodziu

W dniu 16.06.2012 r. przewodniczył mszy świętej za Krajową Sekcję Nauki, której Walne Zebranie Delegatów, a także WZD KSN Instytutów Badawczych, obradowało w Regionie Śląsko-Dąbrowskim w Katowicach (w dniach 15-17.06.2012). Wybór miejsca był nieprzypadkowy, chodziło o to, by Boża Opatrzność czuwała nad naszym środowiskiem. Również przewodnictwo mszy nie było przypadkowe: rzadko się bowiem spotyka kogoś takiego jak ks. Eugeniusz: otwarty, wielkiej dobroci, zwłaszcza dla tych najmniejszych i najbardziej potrzebujących, optymistyczny i chętny do wszelkiej pomocy w każdej sytuacji i wobec wszelkich przeciwności. Jego serdeczności i niezwyklej gościnności doświadczył zespół z polskiej szkoły na Podolu, który uczestniczył w oprawie artystycznej WZD. Zaraz potem i w ślad za tym doszło do bliższych kontaktów z Kresami, m. in. z Domem Miłosierdzia Bożego w Gródku Podolskim, i do zbiórki w parafii na rzecz pensjonariuszy tego domu. Serdeczności i optymizm księdza doświadczyliśmy również i my: ówczesny Przewodniczący KSN, kol. Edward Malec i ja. Bo ks. Breitkopf miał cechy bardzo podobne do powszechnie podziwianego za to proboszcza świata, jakim jest papież Franciszek.



*Ks. Eugeniusz Breitkopf: drugi od lewej na I planie, na uroczystej kolacji podczas WZD w dniu 16.06.2012 r.
(fot. Krzysztof Roland Siciński).*

Ks. Eugeniusz Breitkopf zakończył ziemską podróż w swojej parafii w dniu 04.11.2015 r. Miał 64 lata. Na mszy i na cmentarzu żegnały go w dniu 07.11.2015 r. – tłumy. A Katowice pogodne od kilku tygodni, zalały się deszczem żalu akurat tylko na czas konduktu i ostatniego pożegnania.

- Farozu Ojgenie, za to co żeście nom wszystkim dobrego zrobili, niech Wom Ponbócek znońdzie rychtyk piykny zic niedaleko, a nojlepi wele Siebie, i cobyście Tam u Niego połorendowali roz za kiedy, za naszym polskom Solidarnościom nauki i szkolnictwa wyższego.

Kazimierz A. SICIŃSKI, Regionalna Sekcja Nauki NSZZ Solidarność, Katowice

Dr hab. prof. SGH S. Ryszard Domański
Prof. zw. dr hab. Andrzej Kaźmierczak
Dr hab. prof. UW Jerzy Żyżyński
Współpraca: dr hab. prof. SGH Krzysztof Marczewski

POLSKA WOBEC PERSPEKTYWY WSTĄPIENIA DO STREFY EURO ZA I PRZECIWIW SZYBKIEJ INTEGRACJI WALUTOWEJ

TEZY

Warszawa, grudzień 2008 r.

I. Strategia rozwiązania zagadnienia wejścia do strefy euro

1. Wejście do strefy euro nie powinno być traktowane jako cel strategiczny sam w sobie, ale jako element strategii rozwoju gospodarczego Polski.
2. Jeśli zasada względnej spójności realnej wspólnego obszaru walutowego będzie utrzymana, to likwidacja realnego dystansu, który dzieli Polskę od progu wspólnego obszaru walutowego, stanowi ekonomiczny warunek przynależności do strefy euro i jest punktem wyjścia myślenia o wstępowaniu do strefy euro i ewentualnej „dalszej redukcji deficytu budżetowego”. Naciskanie na prędkie wypełnianie warunków progowych konwergencji nominalnej powodowało, powoduje i dalej będzie powodowało negatywne skutki po stronie realnej i tym samym, wbrew deklarowanym intencjom, coraz bardziej oddala perspektywę wstąpienia do strefy euro zamiast ją przybliżyć.
3. Cele progowe – warunki konwergencji realnej przynależności do wspólnego obszaru walutowego – wyznaczamy na poziomie dystansu, jaki dzielił średnio trzy najgorsze kraje strefy od trzech najlepszych krajów ze strefy euro w okresie jej zawiązywania. Jest to kryterium empiryczne – jego zachowanie w stosunku do Polski, obecnie i w przyszłości opiera się na empirycznej pewności, „że taki zakres spójności ma być osiągnięty”, bo „tak właśnie jest (było)” w przypadku krajów strefy euro. Progi te mają pod względem absolutnym charakter dynamiczny, gdyż poziom rozwoju krajów strefy euro, tak jak i innych, stale się podnosi.
4. Osiągnięcie minimalnych progów spójności realnej to warunek, by na danym obszarze zachodziły dalej procesy konwergencji realnej, w tym zwłaszcza zbliżenie się poziomów zamożności zamieszkujących je osób, a nie procesy dywergencji, biednienia i wysysania zasobów jednych regionów na rzecz innych, zwłaszcza zasysającego je rdzenia strefy. Od osiągnięcia progowych warunków spójności realnej ze strefą euro zależy zdolność konkurencyjna polskiej gospodarki i polskich obywateli we wspólnym obszarze walutowym, a więc zdolność do osiągania dobrego miejsca gospodarki polskiej w międzynarodowym podziale pracy i dobrego miejsca obywateli polskich w podziale pracy międzyosobowym.
5. Termin wstąpienia do strefy euro „sam się wyjawi” po spełnieniu przez Polskę realnych warunków przynależności, a w ślad za nimi warunków nominalnych z Maastricht, i nie może być narzucony jako założenie dane *ex cathedra*.
6. Termin wstąpienia do strefy euro należy rozpatrywać w powiązaniu z ustaleniami i rozdysponowaniem budżetu Unii Europejskiej na okres po roku 2013, gdyż ma to wpływ na tempo likwidacji przez Polskę luki w poziomie konwergencji realnej ze strefą euro i na napięcia zarówno budżetowe, jak i inflacyjne.
7. Nie można określić z góry z wyprzedzeniem jakiegoś optymalnego kursu złotego, z uwagi na dynamikę czynników go określających w krótkim i długim okresie. Rozumowanie w kategoriach docelowego optymalnego poziomu kursu implikuje dyskusje o interesach różnych grup i warstw społecznych, producentów, pracobiorców, emerytów, poszczególnych segmentów konsumentów, pracowników sektora budżetowego. Relatywnie bardzo niski poziom płac w Polsce i relatywnie niski ich udział w kosztach produkcji nie wskazuje, by ewentualnie „rozsądnie wyższy” kurs mógł być szkodliwy dla aktywności gospodarczej, wbrew licznym ostrzeżeniom w tym względzie. „Wyższy kurs” złotego wymusza zachowania proefektywnościowe w gospodarce.
8. Państwo jest odpowiedzialne za tworzenie i rozwijanie materialnej bazy dla poprawy miejsca Polski w międzynarodowym podziale pracy i obywateli polskich w podziale pracy międzyosobowym. Poprawa tej bazy to część zadań z zakresu wypełniania spójności realnej jako ekonomicznego warunku prawa wstępu do strefy.

II. Progi konwergencji realnej

9. Polska wg aktualnie dostępnych danych nie spełnia minimalnych realnych kryteriów konwergencji ze strefą euro pod żadnym względem, poza udziałem ludzi z wyższym wykształceniem w ludności ogółem w wieku 25-64 lata, i dlatego nie może być zaliczona do optymalnego obszaru walutowego. W szczególności wskaźnik PKB na głowę jest za mały o 40-50%, zbyt niski poziom rozwoju infrastruktury technicznej, w tym zwłaszcza transportowej, trzykrotnie(!) za małe są nakłady na naukę, badania i prace rozwojowe, dwukrotnie za niski poziom zatrudnienia w sektorze B+R (poza szkolnictwem wyższym), zbyt niski poziom spójności społecznej wyrażany płacą minimalną (dwukrotnie za niska, by dorównać średniej w trzech najgorszych krajach Unii Walutowej), zbyt jest niski poziom rozwoju infrastruktury ochrony zdrowia (liczba ludności na jednego lekarza o 30% wyższa niż w najgorszej trójce Unii Walutowej), poziom budownictwa mieszkaniowego oraz poziom ochrony środowiska naturalnego przed zanieczyszczeniami przemysłowymi.
10. Polska nie spełnia kryterium „strukturalnego” konwergencji realnej. Poziom dopasowania cyklicznego Polski do strefy euro, choć lepszy niż w przypadku innych krajów Europy Środkowej (Czechy, Węgry), jest niski. Korelacja cykli też jest niska, oscyluje poniżej 50% i nie gwarantuje właściwych skutków wspólnej polityki pieniężnej. Korelacja reakcji na zewnętrzne wstrząsy podażowe i popytowe Polski ze strefą euro wynosi poniżej 0,3 (przy wstrząsach podażowych korelacja jest nawet dość silnie ujemna).
11. Niska synchronizacja gospodarki Polski ze strefą euro nie gwarantuje pozytywnych skutków wspólnej polityki pieniężnej EBC.
12. Dotychczasowy system podejmowania decyzji w Europejskim Banku Centralnym jest niekorzystny dla krajów mniejszych w stosunku do krajów o największym potencjale ekonomicznym Eurolandu. Rada Prezesów EBC podejmująca strategiczne decyzje monetarne jest regulaminowo zdominowana przez przedstawicieli krajów najbogatszych, którzy wchodzi dodatkowo w skład Zarządu Banku.
13. Warunkiem poprawnego funkcjonowania wspólnego obszaru walutowego jest elastyczność cen i płac w kraju, tak jak na całym obszarze strefy wspólnej waluty, mobilność pracowników i odpowiednie transfery solidarnościowe.
14. Rynek pracy w Polsce jest elastyczny i mobilny bardziej niż rynek pracy w strefie, co wynika z nisko położonej granicy elastyczności „w dół”, wyznaczonej przez niski poziom płacy minimalnej i widomej ruchliwości polskiego społeczeństwa w skali europejskiej. Niski poziom płacy minimalnej (i płac w ogóle) oznacza brak wypełnienia kryterium zbieżności realnej. Niebezpieczeństwa płynące z takiego niedostawiania realnego przy elastycznym mobilnym rynku pracy w skali całej strefy (wyludnienie obszarów – tak jak doświadczyły tego Niemcy po zjednoczeniu) skłaniają do szczególnego odroczenia terminu wejścia do strefy. Należy przekazać aż dokonają się właściwe dostosowania na rynku pracy w Polsce do średnich wskaźników charakterystycznych dla najmniej rozwiniętych krajów strefy euro (np. płaca minimalna w roku 2006 powinna być 2,5 razy wyższa niż również była).

III. Potencjalne korzyści z wejścia do strefy euro

15. Szacuje się, że do roku 2022 PKB z tytułu wejścia do strefy euro wzrośnie od 2 do 8%, pobudzony obniżeniem stopy procentowej do 3%, „dodatkowym gwałtownym” sięgającym 15% skokiem inwestycji w pierwszych 4-6 latach po wejściu do strefy (które na kształt bąbla, potem dość nagle spadają i stabilizują się) i dodatkowym wzrostem eksportu rzędu 10% do roku 2022. Obliczenia te nie są przekonujące, gdyż strefa euro wykazuje się niskim tempem wzrostu, mimo że występowała na jej obszarze założona niska stopa procentowa, a kraje realnego „dolnego obrzeża strefy” rosną wolniej i po objęciu ich strefą zaznaczają się tendencje do „dywergencji ich poziomu PKB *per capita*”.
16. Uznaje się, że wpływ utworzenia unii walutowej dla przepływów inwestycji bezpośrednich był istotny i wynosił około 14-16%, ale przynależność do Unii Europejskiej w ogóle wyjaśnia w 36-38% wielkość przepływów BIZ, a przynależność do strefy euro tylko 13-18%.
17. Motywy inwestorów odnośnie do miejsca lokaty kapitału w niewielkim stopniu zależą dzisiaj od korzyści z likwidacji ryzyka kursowego. Decyzje dotyczące budowy fabryki czy jej zakupu zależą raczej od tak ważnych czynników, jak konkurencyjność podatkowa, konkurencyjność płacowa gospodarki oraz stan jej infrastruktury technicznej.
18. Szacuje się, że zniesienie relacji kursowych między krajami, które przystąpiły do wspólnego obszaru walutowego zaowocowało dodatkowym przyrostem wzajemnej wymiany handlowej między 5 a 10%. Nie jest to rezultat odpowiadający optymistycznym oczekiwaniom. Powyższe prognozy potwierdzane są przez wyniki badania opinii polskich eksporterów, którzy w połowie oświadczyli, że wprowadzenie euro nie

będzie miało wpływu na ich eksport. Teoretyczne analizy empiryczne wskazują też, że już w piątym roku po wstąpieniu pojawia się spadek eksportu z tytułu przynależności do unii walutowej o 3%.

19. Obniżkę kosztów transakcyjnych uznaje się za istotną przesłankę wprowadzenia euro. Eksperti oceniają oszczędności kosztów klientów banków z tytułu zaniku kosztów wymiany walut na kwotę rzędu 2 mld zł. Pojawiają się za to straty po stronie zasobu informacji płynących z rynku, a wyrażanych w zmianach kursu złotego. Koszty transakcyjne, pozawalutowe, stanowią do 0,1% PKB Unii Europejskiej. Oszczędności na kosztach transakcyjnych nie mogą być zatem kluczowym argumentem za likwidacją waluty narodowej.
20. Przyjmuje się, że istotną korzyścią dla przedsiębiorstw polskich z przyjęcia euro będzie ułatwienie dostępu do nowych źródeł finansowania działalności gospodarczej. Jednakże możliwość uzyskania kredytu, czy możliwość emisji obligacji zależą od *standingu* finansowego pożyczkobiorcy. Z tego punktu widzenia niewiele się zmieni.

IV. Korzyści utrzymania złotego

21. Własna waluta, szczególnie w warunkach kryzysu, amortyzuje poprzez zmiany kursu skutki wahań na globalnych rynkach, łagodzi wstrząsy. Próby ogałacania polskiego rynku pieniężnego z walut obcych w przypadku istnienia złotego stają się dla wywożących kosztowniejsze o tyle, o ile obniży się kurs złotego w wyniku popytu na wywożone waluty. NBP może czynić zabiegi spekulacyjne jeszcze kosztowniejszymi, dokonując własnych operacji.
22. Jeśli mamy gospodarkę, która może być zakłócana różnymi szokami losowymi, to istnienie dodatkowego rynku (tu: waluty krajowej) o własnych zaburzeniach, może być korzystne, albowiem może on absorbować część ogólnej zmienności gospodarki, a przez to ograniczać wypadkową zmienność PKB, która jest przedmiotem zainteresowania władzy gospodarczej.
23. W warunkach niepewności, eliminacja informacji niesionej przez sygnały rynkowe o kursie złotego może powodować nie tyle wzrost ogólnej niepewności, co informować źle „o pewności”, a więc pogarszać warunki podejmowania decyzji, przez wprowadzanie w błąd podmiotów nie mitygowanych właśnie sygnałami, jakie dałby złoty.
24. Rezygnacja ze złotego jest utratą tej części suwerenności państwa, która polega na niezależnej polityce pieniężnej NBP, na własnej polityce kursowej, polityce stóp procentowych, polityce kształtowania podaży pieniądza i operacji otwartego rynku oraz polityce kształtowania rezerw dewizowych. Kształtowanie podaży pieniądza przez bank centralny jest ważnym instrumentem ograniczania wahań koniunkturalnych w kraju.
25. „Maastrichowski” wymóg ograniczania deficytu budżetowego uniemożliwia wykorzystanie polityki fiskalnej do ożywiania gospodarki, a grozi utrwaleniem różnic i nie pomaga w wyrównywaniu poziomu gospodarczego.
26. Poprawę w międzynarodowym podziale pracy i podziale pracy międzyosobowym uzyskamy łatwiej, gdy władza nad pieniądzem na terenie Polski pozostanie jeszcze przez jakiś dłuższy czas przy krajowym banku centralnym.
27. Kryzys finansowy końca roku 2008 pokazuje, jak łatwo kraje – nawet dążąc do wspólnych działań zabezpieczających – uciekają się do indywidualnych posunięć w polityce gospodarczej. Istotnym atrybutem suwerenności finansowej kraju jest pełna swoboda w sferze kredytowania banków komercyjnych i ratowania ich przed utratą płynności.

V. Program dojścia do wspólnego obszaru walutowego

1. Strategia gospodarcza z większym naciskiem na wzrost gospodarczy celem likwidacji luki realnej dzielącej Polskę od krajów strefy euro, w tym PKB *per capita*, luki w poziomie płac, w tym płacy minimalnej, w tym zmniejszenie dyspersji płac do poziomu zbliżonego do średniej dla krajów Unii.
2. Dochodzenie do „terminu wejścia” przez długofalową synchronizację poziomów i kierunków zmian stopy procentowej NBP ze stopą EBC (a przez to i synchronizację strukturalną), a nie poprzez sztywny kurs walutowy. Zachować kurs płynny jak najdłużej celem amortyzacji odchyłań („szoków”) wewnętrznych i zewnętrznych.
3. Wzmocnienie roli państwa i powiększenie udziału dochodów instytucji rządowych i samorządów w PKB do 50% z obecnych 39% celem przyspieszenia rozwoju infrastruktury ludzkiej i rzeczowej, w tym transportowej.
4. Zmiana struktury podziału budżetu na rzecz sektorów budujących kapitał ludzki i fundamenty rozwoju innowacyjnego gospodarki.
5. Przygotowanie reformy systemu podatkowego w kierunku jego antycykliczności (wzmocnienie progresji przy podniesieniu kwot wolnych od opodatkowania).

6. Wzmacnianie powiązania kapitałów emerytalnych z gospodarką polską i jej wzrostem. Reforma systemu emerytalnego w oparciu na zasadzie międzypokoleniowego i rodzinnego dziedziczenia majątku, na swobodę wyboru sposobu zabezpieczenia się na starość, na zasadzie powiązania wzrostu kapitałów OFE ze wzrostem PKB na głowę, na radykalnym obniżeniu kosztów transakcyjnych systemu kapitałowego (bezproduktywne zyski i dywidendy TFI), utrzymaniu zakazu inwestowania więcej niż 5% w instrumenty zagraniczne. Rozszerzenie zakresu polityki pronatalistycznej, jako długofalowego zabezpieczenia fundamentów wzrostu gospodarczego.
7. Przejrzenie i przygotowanie ewentualnych zmian w przepisach finansowych i księgowych celem zniechęcania firm zagranicznych do ukrytego wywozu zysków i zachęcania do reinwestycji w Polsce.

Program można rozpisać na zadania szczegółowe.

Za zespół

Dr hab. prof. S. Ryszard Domański

Zmiana relatywnych poziomów cen: dynamika relacji PKB per capita w cenach bieżących do PKB per capita według PP w latach 1995-2006.

	I	II	II/I
	1995	2006	
	CB/PP	CB/PP	
<i>Austria</i>	1,2965	1,0763	0,8302
<i>Belgia</i>	1,2615	1,0746	0,8519
<i>Finlandia</i>	1,3339	1,2001	0,8997
<i>Francja</i>	1,2606	1,1207	0,8890
<i>Grecja</i>	0,8514	0,8760	1,1029
<i>Hiszpania</i>	0,9456	0,9642	1,0196
<i>Irlandia</i>	1,0319	1,2435	1,2050
<i>Holandia</i>	1,2396	1,0877	0,8775
<i>Niemcy</i>	1,4009	1,0977	0,7835
<i>Portugalia</i>	0,8124	0,8772	1,0780
<i>Włochy</i>	0,9222	1,0742	1,1649
<i>Polska</i>	0,4733	0,5931	1,2532
<i>Malta</i>	0,7046	0,7428	1,0541
<i>Cypr</i>	0,6208	0,8563	1,2920
<i>Słowenia</i>	0,8251	0,8285	1,0042

We wszystkich krajach słabiej rozwiniętych po przystąpieniu do strefy euro wystąpiła długookresowa inflacja i relatywny spadek siły nabywczej konsumentów.

Dopiero przystosowanie cen, takie że relacja PKB per capita w cenach bieżących do per capita wg parytetu siły nabywczej jest nie mniejsza niż 0,82, daje przepustkę do strefy euro, jako gwarancja, że nie nastąpią zbyt gwałtowne inflacyjne dostosowawcze ruchy cen.

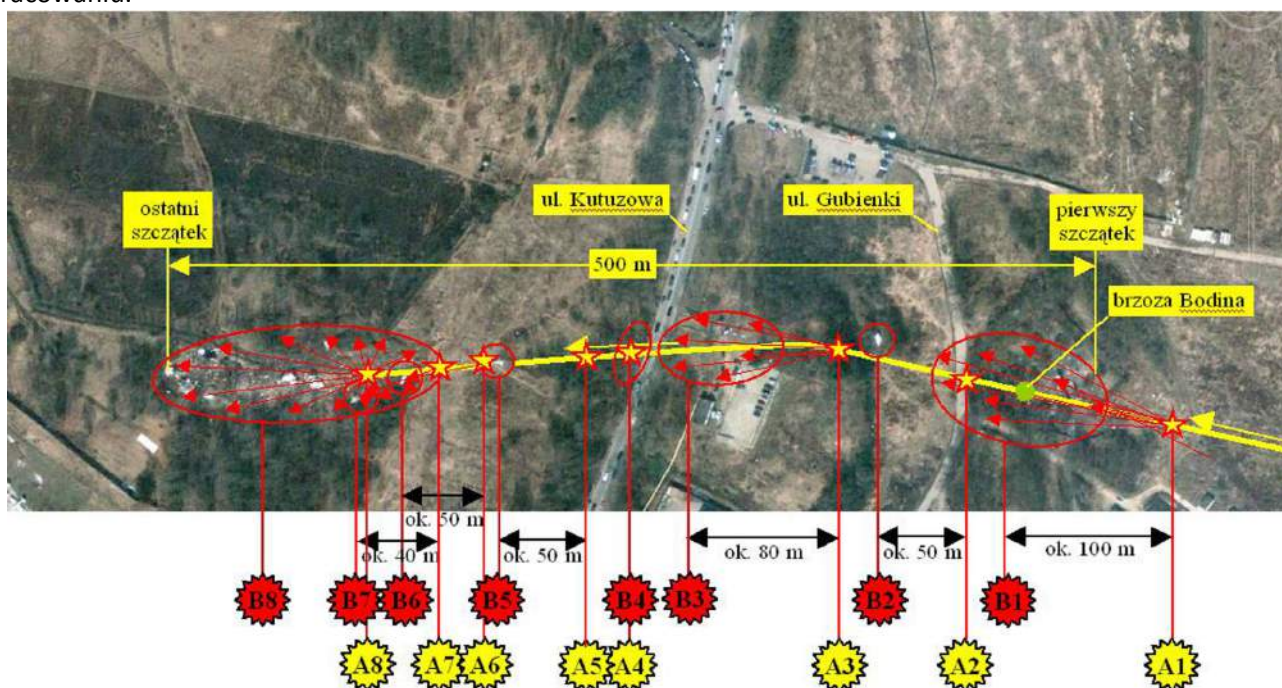
Śledztwo... akademickie

W dniu 14 listopada 2015 r. obradowała IV Konferencja Smoleńska. Wygłoszono 11 referatów:

- **Zbigniew Jelonek**, Prawa fizyki a Katastrofa Smoleńska.
- **Glen Arthur Jørgensen**,
 - Final Trajectory of the Tu-154M in Smolensk by Three Independent Methods.
 - Combining vertical acceleration data, vertical sink rate data, GPS and baro corrected height data to determine the accurate trajectory of descent in Smolensk.
- **Kazimierz Nowaczyk**, Analiza trajektorii pionowej Tu-154M w oparciu o dane TAWS i FMS.
- **Anna Gruszczyńska-Ziółkowska**, Czego nie słychać w nagraniach z Tu-154M numer boczny 101, prezentowanych przez MAK i Komisję Millera.
- **Glenn Arthur Jørgensen**, Analysis of zones of vegetation damage and the probable fuel jettison in Smolensk 2010.
- **Mariusz Ziółkowski**, Ocena Raportu Archeologów z punktu widzenia założeń archeologii sądowej.
- **Andrzej Łuczak**, Analizy rozkładu szczątków Tu-154M „101” z wykorzystaniem oprogramowania GIS.
- **Jacek Jabczyński**, Możliwość użycia materiałów wybuchowych w Smoleńsku.
- **Krystyna Kamińska-Trela, Sławomir Szymański**, Krytyczna analiza Raportu Centralnego Laboratorium Kryminalistycznego, Część II.
- **Natalia Wojtanowska**, Lista wybranych zaniedbań i błędów na etapie organizacji wizyty Prezydenta RP i działań podjętych po katastrofie.
- **Małgorzata Wassermann**, Katastrofa Smoleńska – podsumowanie aspektów prawnych.

Konferencja miała się odbyć w drugiej połowie października. Termin ten przesunięto na okres po wyborach do parlamentu. Prof. Wiesław Binienda przyleciał ze Stanów Zjednoczonych do Polski w terminie październikowym i nie mógł osobiście uczestniczyć w Konferencji. Staraniem Wyższej Szkoły i Akademickiego Klubu Akademickiego w Warszawie zorganizowano wcześniej seminarium, na którym prof. Binienda wygłosił referat: *Aerodynamiczny program dla badań katastrofy Tu-154M*.

Do Programu IV Konferencji Smoleńskiej załączono opracowanie: *Co wiemy o przebiegu Katastrofy Smoleńskiej. Wstępne podsumowanie Konferencji Smoleńskich*. Załączmy jedno ze zdjęć zamieszczonych w tym opracowaniu.



Trajektoria Tu-154 i poziomy rozkład głównych szczątków. Literami **B** oznaczono środki ciężkości kolejnych stref zalegania szczątków. Literami **A** oznaczono przybliżone położenie punktu oderwania szczątków od konstrukcji samolotu poruszającego się z prędkością ok. 270 km/h.

Można domniemywać, że IV Konferencja Smoleńska była ostatnią konferencją organizowaną wg dotychczasowej reguły. Prawdopodobnie badanie przyczyn katastrofy zostanie wznowione w warunkach umożliwiających równoprawne rozpatrzenie różnych koncepcji dotyczących ostatniej fazy lotu samolotu TU 154M. Oczywiście w dalszym ciągu pozostaje aktualne pytanie czy stronie polskiej będą przekazane czarne skrzynki i wrak samolotu.

Janusz Sobieszczański

TROCHĘ HISTORII

Rocznica odzyskania niepodległości

11 listopada 2015 r. obchodziliśmy 98 rocznicę odzyskania niepodległości. W kraju odbyło się wiele uroczystości i manifestacji. W Warszawie poza uroczystościami państwowymi przemaszzerował Alejami Jerozolimskimi kilkudziesięciotysięczny pochód. A co w Warszawie się działo tego dnia w 1918 roku? 10 listopada wrócił do Warszawy Józef Piłsudski, zwolniony z więzienia w Niemczech. Dzień później, 11 listopada, Rada Regencyjna powierzyła komendantowi pełną władzę nad Wojskiem Polskim. Wkrótce został powołany na urząd Naczelnika Państwa. Niepodległa Polska stawała się faktem. W latach zawieruchy I wojny światowej i podczas wojny z bolszewikami mieliśmy męża opatrnościowego – Józefa Piłsudskiego.

Korzystając z licznych opracowań, także w Internecie, zamieszczamy szkic życiorysu Naczelnika. Część opisująca okres od narodzin aż do początków odzyskiwania niepodległości przygotował Janusz Sobieszkański na podstawie szeregu tekstów poświęconych tej tematyce, a w szczególności zamieszczonych w Internecie: https://pl.wikipedia.org/wiki/Jozef_Piłsudski, jpilsudzki.org/artykuly-histeryczne-pilsudzki/zyciorys-jozef-pilsudzki. Okres wojny z Rosją Sowiecką i Bitwy Warszawskiej opisuje fragment obszernego opracowania przygotowanego przez Przemysława Majewskiego, opublikowanego w periodyku Organizacji Zakładowej „Solidarność” w Politechnice Warszawskiej. Dalsze dzieje – to przedruk opracowania ze strony https://pl.wikipedia.org/wiki/Józef_Piłsudski. Red.

Józef Piłsudski

I. Droga do niepodległości

Józef Piłsudski urodził się 5 grudnia 1863 roku w Zułowie koło Wilna, w majątku będącym wianem jego matki. Piłsudscy to była typowa, zamożna rodzina szlachecka. Ojciec, także Józef, rozwijał majątek wprowadzając działalność przetwórczą. W domu panowała atmosfera patriotyczna. Ojciec był uczestnikiem powstania styczniowego i przez pewien czas musiał się ukrywać. Niestety, nie zapanował nad interesami. Rodzina utraciła majątek, zbiedniała. Przenieśli się do Wilna. Tu Józef uczęszczał do gimnazjum. Po ukończeniu gimnazjum podjął studia medyczne na Uniwersytecie w Charkowie (1885). Tu nawiązał kontakty z ruchem socjalistyczno-rewolucyjnym „Narodna Wola”. Za udział w rozruchach studenckich został wydalony z uczelni. Powrócił do Wilna. Jego starszy brat był zaangażowany w działalność spiskową, a on sam włączył się w tę działalność trochę przypadkiem. Obaj zostali aresztowani i skazani na zesłanie. Brat Bronisław na 10, a on na 5 lat. W 1887 roku został wywieziony na Syberię. Po powrocie silnie wiąże się z ruchem socjalistycznym. Zostaje redaktorem naczelnym pisma „Robotnik” i członkiem Centralnego Komitetu Robotniczego. Staje się wpływowym działaczem PPS. Dystansuje się od komunizmu i wprowadza w partii nurt niepodległościowy. Po latach Józef Piłsudski tak mówi o tym okresie: „A gdym się zastanowił nad narodem, z którym mnie wiązało wszystko, co cieszy, i wszystko, co boli, wszystko, co we mnie myśli, i wszystko, co czuje, przychodziłem do przekonania, że moje dziecinne marzenia i rojenia zespalają się z moim młodzieńczym światopoglądem. Socjalista w Polsce dążyć musi do niepodległości kraju, a niepodległość jest znamienym warunkiem zwycięstwa socjalizmu w Polsce”. W 1899 roku żeni się z Marią z Koplewskich Juszkiewiczową, także zaangażowaną w działalność konspiracyjną PPS. W 1900 roku zostaje ponownie aresztowany i osadzony w Cytadeli Warszawskiej, a następnie przewieziony do szpitala w Petersburgu. Stąd ucieka i przedostaje się do Galicji. Prowadzi aktywną wielowątkową działalność polityczną, a naczelnym celem działalności jest powołanie polskich sił zbrojnych.

Jego prywatne życie zaczyna się komplikować. Wiąże się z Aleksandrą Szczerbińską, uczestniczką akcji bojowych PPS. Z Józefem Piłsudskim poznała się w 1906 roku. W okresie I wojny światowej przebywała w Galicji. Wstąpiła do Legionów Polskich, a po ich rozwiązaniu została aresztowana za prowadzenie działalności konspiracyjnej. Po zwolnieniu z internowania powróciła do Warszawy, gdzie uczestniczyła w pracach POW. Żona Piłsudskiego, Maria, nie wyrażała zgody na rozwód. Związek małżeński Józefa Piłsudskiego i Aleksandry został zawarty dopiero po śmierci Marii, w 1921 roku.

Aktywna działalność polityczna Józefa Piłsudskiego skutkuje powstaniem wielu inicjatyw mobilizujących społeczeństwo wokół idei niepodległościowej. Zaczyna się epopeja legionowa. Najpierw – „Związek Strzelecki” i „Towarzystwo Strzeleckie” i inne organizacje paramilitarne. Piłsudski zostaje Komendantem Głównym Związków Strzeleckich. Były to dobrze wyszkolone oddziały wojskowe. Po wybuchu I wojny światowej podporządkował je Austrii, tworząc Legiony Polskie. W sierpniu 1914 roku I Kompania Kadrowa wyrusza z pod krakowskich Oleandrów do Kongresówki. Legioniści wkraczają na teren, z którego wycofały się wojska rosyjskie. Marsz w głąb ziemi kieleckiej spotkał się z obojętnością społeczeństwa. Władze austriackie wyrażają rozczarowanie jednostkami polskimi i odnoszą się do nich w sposób lekceważący.

W październiku 1914 roku Piłsudski powołał tajną Polską Organizację Wojskową obejmującą trzy zabory. Został komendantem głównym tej organizacji. Po pomyślnych manewrach oddziałów polskich i wyrwaniu się wojskom rosyjskim z okrążenia, powrócił do Krakowa. Austriacy nadają mu stopień brygadiera i powierzają

dowództwo legionu polskiego. W lipcu 1916 roku wobec nie uznawania jednostek polskich za wojsko polskie Piłsudski rezygnuje z dowództwa. Powoduje to masową rezygnacją Polaków ze służby wojskowej. Wyjechał do Warszawy. Został członkiem Tymczasowej Rady Stanu. Zabiegał u Niemców o utworzenie Rządu Narodowego w Warszawie. Niemcy zaniepokojeni rezygnacją Polaków ze służby wojskowej i licząc na ich masowe pozyskanie, wspólnie z cesarstwem Austro-Węgier wydają 5 listopada 1916 roku proklamację, w której deklarują utworzenie samodzielnego państwa polskiego na ziemiach zaboru rosyjskiego zajętych przez wojska niemieckie. W 1917 roku Legiony odmówiły złożenia przysięgi cesarzowi Niemiec na wierność wobec Austro-Węgier i Niemiec. W reakcji na takie niepodporządkowanie się jednostek polskich państwu centralnym legiony zostają rozwiązane, a Józef Piłsudski zostaje osadzony w więzieniu w Gdańsku, a następnie internowany w Magdeburgu. (W tym okresie rodzi się jego i Aleksandry pierwsza córka – Wanda. Ich druga córka – Jadwiga, urodziła się po dwóch latach, w 1920 r.)

Kapitulacja państw centralnych zmieniła zasadniczo sytuację. Po wybuchu rewolucji październikowej w Rosji Niemcy uwalniają Piłsudskiego. Po powrocie Piłsudskiego do Warszawy w listopadzie 1916 roku powierzono mu funkcję Tymczasowego Naczelnika Państwa i zwierzchnictwo nad odradzającym się krajem. Na terenach trzech zaborów powstawały lokalne ośrodki władzy polskiej. Także czynnym zbrojnym wyrąbywano włączenie do macierzy: powstanie wielkopolskie, powstania śląskie. Na konferencji pokojowej wyznaczającej kształt Europy po I wojnie światowej delegacja polska, z Romanem Dmowskim i Ignacym Paderewskim na czele, zabiegała o włączenie całości ziem polskich do odrodzonego państwa polskiego.



Mapa II Rzeczypospolitej w pierwszych latach niepodległości (ze strony <http://www.giersowie.gia.com.pl/photo/>)

II. Wojna z Rosją Sowiecką i Bitwa Warszawska (https://pl.wikipedia.org/wiki/Józef_Piłsudski)

Na temat Rosji Piłsudski był zdania: „że o ile przeciw Niemcom zawsze mogliśmy znaleźć sojuszników, w swym własnym interesie działających – i w ewentualnym starciu z nimi nie bylibyśmy odosobnieni, to odwrotnie wygląda sprawa w stosunku do Rosji”. Z tego też powodu dążył do wyeliminowania zagrożenia dla Polski od wschodu. Planował utworzenie na tej rubieży kilku państw narodowych, które następnie miałyby wejść w skład federacji pod przewodnictwem Polski. Stanowiłyby one swoistą zaporę przed Rosją. Realizacja takich planów wymagała posiadanie wystarczającego potencjału militarnego, ale w tym czasie armia polska liczyła około 200 000 żołnierzy i wciąż oczekiwano na przybycie armii Hallera. Świadom, że ani biali, ani czerwoni nie zechcą dopuścić do



odrodzenia Polski, podjął ryzykowną wyprawę wileńską. Było to równoznaczne z rozpoczęciem wojny z Rosją bolszewicką.

W pierwszą styczność bojową oddziały obu państw weszły 17 lutego 1919 r. Po trzydniowych walkach zostało zajęte Wilno. Nie powiodła się jednak próba utworzenia rządu odrodzonego Wielkiego Księstwa Litewskiego przez Michała Römera. Po opanowaniu Wilna zostały podjęte działania w Galicji Wschodniej.

Ofensywa na południowym wschodzie rozpoczęła się 14 maja. Zajęto Halicz i Stanisławów. W Paryżu zawarto układ pomiędzy Paderewskim i wysłannikiem atamana ukraińskiego Semena Petlury, mówiący o wspólnej walce z bolszewikami. Nie wszedł on jednak w życie z powodu nacisków Francji obawiającej się pogorszenia stosunków z generałem Denikinem. Tymczasem Piłsudski przybył na front i pokierował nowym atakiem, który rozpoczął się 28 czerwca. W jego wyniku wojska polskie opanowały Tarnopol i dotarły do rzeki Zbrucz. Siły polskie parły jednak dalej. Jednocześnie próbowano porozumieć się z bolszewikami.

Piłsudski wysłał listy m.in. do Juliana Marchlewskiego, w których obiecywał zatrzymanie wojsk w zamian za utworzenie przez Armię Czerwoną neutralnego pasa o szerokości 10 km. Lenin grał jednak na zwłokę, odnosząc sukcesy w walce z siłami białych. Na przełomie sierpnia i września Biuro Szyfrów złamało pierwsze klucze szyfrowe Armii Czerwonej, co umożliwiło odczytanie korespondencji bolszewickiej z frontów wojny domowej na Ukrainie, w południowej Rosji i na Kaukazie. Złamano też szyfry Armii Ochotniczej i białej Floty Czarnomorskiej, a także szyfry Armii URL. Dzięki temu Piłsudski miał, dysponując danymi wywiadowczymi, dużą wiedzę na temat sytuacji w tym regionie. Dane dostarczone przez Biuro informowały także o koncentracji wojsk bolszewickich przy wschodniej granicy Polski. W obawie przed spodziewanym atakiem Sowietów, Piłsudski postanowił zintensyfikować współpracę z ukraińskimi siłami Petlury i wesprzeć jego działania mające na celu utworzenie państwa ukraińskiego. Od 6 listopada do 22 grudnia 1919 r. trwały tajne negocjacje polsko-bolszewickie związane z misją rosyjskiego Czerwonego Krzyża. Stronę polską reprezentował Ignacy Boerner, posiadający pełnomocnictwa negocjacyjne Piłsudskiego, stronę bolszewicką pełnomocnik Lenina Julian Marchlewski. Boerner zakomunikował stronie bolszewickiej warunki wstępne rozpoczęcia negocjacji pokojowych: Armia Czerwona miała się cofnąć 10 km od linii frontu, rząd bolszewicki miał się powstrzymać od agitacji na terytorium Polski, Armia Czerwona przestanie napierać na oddziały ukraińskie Semena Petlury i odda Dyneburg oddziałom łotewskim. Po atakach na rząd, w grudniu ustąpił ze stanowiska premier Paderewski, co skomplikowało sytuację Piłsudskiego, gdyż uważał on Paderewskiego za łącznika Polski z Zachodem, a jego odejście mogło oznaczać utratę polskich wpływów w Waszyngtonie.

Kolejnym premierem został zbliżony do endecji Leopold Skulski, z tym że resorty siłowe nadal pozostawały pod kierownictwem ludzi Piłsudskiego. 19 marca 1920 r. do Piłsudskiego zgłosili się przedstawiciele Ogólnej Komisji Weryfikacyjnej, która na mocy uchwały Sejmu przeprowadzała weryfikację całego korpusu oficerskiego armii polskiej. Komisja ta uchwaliła prośbę do Naczelnego Wodza, by przyjął stopień Pierwszego Marszałka Polski. Buławę marszałkowską wręczono mu uroczysto po zakończeniu wojny polsko-bolszewickiej 14 listopada 1920 r.



Piłsudski uważał, że polski marsz na Moskwę nie jest przedsięwzięciem realnym, natomiast należy bolszewikom nadeprnąć na tak bolesne miejsce, żeby nie mogli się uchylać i uciekać. Kijów i Ukraina – to jest ich czuły punkt. Wyprawa była poprzedzona pertraktacjami z atamanem Petlurą – w ich wyniku podpisano umowy: polityczną i wojskową, gwarantujące pomoc w utworzeniu państwa ukraińskiego ze strony Polski i pomoc militarną w walce z bolszewikami ze strony Ukrainy. Rozpoczęcie polskiego ataku Piłsudski zarządził na 25 kwietnia. Jego celem było zdobycie Kijowa i restytucja

Ukrainy naddnieprzańskiej. Początkowo wojska polskie odnosiły sukcesy, biorąc tysiące jeńców i szybko zajmując kolejne tereny. 7 maja oddziały polskie i ukraińskie wkroczyły do niebronionego Kijowa. Piłsudski udał się do zajętej stolicy Ukrainy z kilkugodzinną wizytą. Gdy wrócił do Warszawy, witający go marszałek Sejmu Wojciech Trąpczyński przyrównał czyny Piłsudskiego do dokonań Bolesława Chrobrego. Odpowiedzią bolszewików na sukcesy armii polskiej były kontrofensywy: na północy – kierowana przez Tuchaczewskiego, i na południu – przez Budionnego, dowodzącego Konarmią. Uderzenie na południu doprowadziło do przerwania frontu. Piłsudski jednak nie zamierzał bronić Kijowa – oddziały polskie pod dowództwem Rydza-Śmigłego opuściły miasto 10

czerwca. Konarmia ponownie przerwała front, a oddziały polskie zostały zmuszone do wycofania się. Na północy Piłsudski zakładał utrzymanie Wilna i oparcie się na starej, pruskiej linii umocnień. Jednak znaczna przewaga wojsk sowieckich zniweczyła ten plan. Armia Czerwona parła w kierunku Warszawy, pokonując 20 km dziennie.

1 lipca Sejm Ustawodawczy powołał Radę Obrony Państwa (ROP), która choć działała pod przewodnictwem Piłsudskiego, to jednak ograniczała w pewnym stopniu jego władzę. Wbrew stanowisku marszałka, Rada zwróciła się do alianckiej Rady Najwyższej z prośbą o pośrednictwo w rozmowach pokojowych. Ustalenia Rady były dla Polski niekorzystne, a zdaniem Piłsudskiego – kapitulacyjne (m.in. ze względu na uznanie linii Curzona za wschodnią granicę Polski). Podjęto jednak negocjacje pokojowe, na które udała się delegacja nowego rządu, utworzonego przez Wincentego Witosa.

Ataki na Piłsudskiego związane z porażkami na froncie były kontynuowane. 19 lipca na posiedzeniu ROP, Dmowski zarzucił mu zdezorganizowanie armii i postulował dokonanie gruntownych zmian przy pomocy oficerów przysłanych z Zachodu. Nieco później ksiądz Stanisław Adamski, delegat wielkopolski, oskarżył Piłsudskiego wprost o zdradę. W odpowiedzi marszałek postawił wniosek o udzielenie mu przez ROP wotum zaufania, które otrzymał. Opracował plan kontrofensywy spod Brześcia, który jednak został przez bolszewików zdobyty zanim udało się przeprowadzić dyslokację oddziałów. 12 sierpnia udał się do Kwatery Głównej w Puławach, gdzie złożył na ręce premiera Witosa dymisję z funkcji Naczelnika Państwa i Naczelnego Wodza. Witos jednak dymisji nie przyjął.

Było to w przededniu bitwy warszawskiej, trwającej od 13 do 25 sierpnia 1920 roku. Początkowo rozwijało się uderzenie Armii Czerwonej. Dwie rosyjskie dywizje uderzyły pod Radzyminem i zdobyły go. Rozpoczęła się dramatyczna walka pod Radzyminem. Siły polskie stawiały wszędzie twardy opór i nacierające wojska rosyjskie nie uzyskały większych sukcesów. 15 sierpnia koncentryczne natarcie dywizji polskich po całodziennych zażartych bojach przyniosło duży sukces. Odzyskany został Radzymin i polskie oddziały wróciły na pozycje utracone przed dwoma dniami. 16 sierpnia na liniach bojowych przedmościa warszawskiego toczyły się nadal intensywne walki; sytuacja wojsk polskich ulegała częściowej poprawie. W strefie Modlina działania zbrojne początkowo nie dawały wyraźnego rozstrzygnięcia. Tymczasem sukcesy o znaczeniu lokalnym odnosiła 5. Armia generała Sikorskiego. W dwa dni później, czyli 16 sierpnia, koncentryczne uderzenie armii Sikorskiego, wyprowadzone z południowo-wschodnich fortów Modlina i znad Wkry, doprowadziło do opanowania Nasielska. Dało to możliwość kontynuowania pomyślnych działań na Serock i Pułtusk. W Płocku ludność cywilna broniła się w dniach 18-19 sierpnia na barykadach wraz z wojskiem, uniemożliwiając wojskom sowieckim przekroczenie Wisły. Pod wpływem trwożących wiadomości, które napływały z rejonu Warszawy oraz Włocławka i Brodnicy, Piłsudski zdecydował się rozpocząć manewr zaczepny znad dolnego Wieprza. 16 sierpnia 1920 roku rozpoczęło się kontruderzenie. Dowodzona przez Piłsudskiego Grupa Uderzeniowa wyszła na tyły Armii Czerwonej i zaatakowała odsłonięte skrzydło, co zadało siłom bolszewickim decydujący cios. Postępy uzyskane już w pierwszym dniu natarcia były znaczne. 17 sierpnia siły polskie osiągnęły linię Biała Podlaska – Międzyrzec – Siedlce – Kałuszyn – Mińsk Mazowiecki. Gdy wojsko polskie przeszło do kontrofensywy na całej długości frontu, większa część wojsk sowieckich rozpoczęła nieskoordynowany odwrót.

Sukces militarny został przypieczętowany ostatecznie w bitwie nad Niemnem, która rozpoczęła się 20 września. Polskie oddziały zajęły Grodno, a wzięte w kleszcze resztki armii Tuchaczewskiego zostały zmuszone do wycofania się w głąb Rosji. Wkrótce po tym miał miejsce Bunt Żeligowskiego, który na polecenie Piłsudskiego upozorował niesubordynację i zajął 9 października okręg wileński, co doprowadziło do utworzenia na tym obszarze kadłubowej Litwy Środkowej.

Działania wojenne oficjalnie przerwano w wyniku podpisanej 12 października w Rydze umowy o rozejmie w wojnie z bolszewikami. Stan wojny zakończył rok później traktat ryski.

Sukces Polski i jej armii był pełny, jednakże zarówno traktat ryski, jak i siłowe rozwiązanie na Litwie było jednocześnie klęską koncepcji politycznej Piłsudskiego, zakładającej utworzenie z krajów dawnej Rzeczypospolitej tzw. Konfederacji Międzymorza. Paradoksalnie działania Piłsudskiego doprowadziły do realizacji wizji jego największego adwersarza – Romana Dmowskiego – który opowiadał się za państwem narodowym.

18 marca 1921 r. podpisano traktat ryski z Rosją bolszewicką, który oznaczał zakończenie działań wojennych na wschodzie. Rozpoczął się okres stabilizacji i rozwoju. 17 marca przyjęto Konstytucję, w której opracowaniu Piłsudski nie brał udziału. Obawiając się dążenia do dyktatury przyszłego prezydenta, którym miał według oczekiwań zostać Piłsudski, autorzy tekstu ustawy zasadniczej ograniczyli uprawnienia głowy państwa. Pomimo uchwalenia ustawy zasadniczej, Sejm Ustawodawczy przedłużył własną kadencję, a tym samym obowiązywanie małej konstytucji.

III. Dalsze dzieje (tekst ze strony: https://pl.wikipedia.org/wiki/Józef_Piłsudski)

W roku 1923 Marszałek wycofał się jednak z czynnego życia politycznego. Powodem było zamordowanie przez prawicowe ugrupowania prezydenta RP Gabriela Narutowicza, który zginął zaledwie tydzień po wyborze na to stanowisko podczas otwierania wystawy w galerii Zachęta z ręki malarza Eligiusza Niewiadomskiego. Piłsudski

uznał za niemożliwą współpracę z premierem rządu, Wincentym Witosem, którego uważał za moralnie odpowiedzialnego za popełniony czyn. Wycofał się do Sulejówka pod Warszawą, gdzie oddał się pracy literackiej i opozycyjnej propagandzie. Wówczas powstały: „Wspomnienia o Gabrjelu Narutowiczu” (1923), „O wartości żołnierza Legjonów” (1923), „Rok 1920” (1924), „U źródeł niemocy Rzpltej” (1924) i „Moje pierwsze boje” (1925).

Jednakże sytuacja w kraju zmusiła go do ponownego wkroczenia na arenę polityczną. Niepokoje społeczne, rosnąca liczba bezrobotnych i kryzys gospodarczy spowodowały, że Piłsudski, ciesząc się ogromnym poparciem i poważaniem społeczeństwa, zażądał złożenia władzy przez gabinet Witosza. Kiedy jednak jego apele nie odniosły skutku, 12 maja 1926 roku na czele wiernych sobie oddziałów Marszałek wkroczył do Warszawy i po trzydniowych walkach zmusił do ustąpienia zarówno rząd jak i gabinet prezydenta Stanisława Wojciechowskiego. Nie przyjął jednak nominacji na ten urząd – świadomy jego ograniczonych kompetencji odmówił przyjęcia tej godności, objął natomiast tekę ministra spraw wojskowych, przewodniczącego Rady Wojennej i generalnego inspektora Sił Zbrojnych. Sprawował również dwukrotnie urząd premiera – w latach 1926 – 1928 i 1930).

W rzeczywistości oznaczało to koniec rządów parlamentarnych w Polsce i rozpoczęło okres zwany „sanacją” (od łacińskiego rzeczownika „sanatio”- uzdrawianie) – rządami zmierzającymi do poprawy sytuacji państwa. Poparcie społeczne i zręczna retoryka, owo poparcie mu zapewniająca, pozwoliły sprawować Piłsudskiemu władzę autorytarną, której nie był się w stanie sprzeciwić ani prezydent (mianowany zresztą przez Marszałka) ani sejm, którego uprawnienia ograniczył na mocy wprowadzonych 2 sierpnia 1926 roku zmian w Konstytucji.

W polityce zagranicznej dążył Piłsudski do utrzymania dobrych stosunków z ZSRR (pakt o nieagresji z roku 1932) i Niemcami (1934). Obie umowy miały wzmocnić pozycję Polski wobec naszych sojuszników i sąsiadów.

Śmierć Józefa Piłsudskiego 12 maja 1935 roku zaskoczyła cały naród. Do niemal ostatniej chwili ukrywał on nieuleczalną chorobę – raka wątroby. Jego pogrzeb stał się ogromną manifestacją narodową oddającą hołd zmarłemu Marszałkowi. Ciało zostało pochowane w krypcie św. Leonarda w Katedrze na Wawelu, obok pokoleń królów i najwybitniejszych Polaków, serce zaś zgodnie z pozostawionym przez niego testamentem umieszczono w srebrnej urnie i przewieziono do Wilna, gdzie spoczęło w grobie jego matki, na cmentarzu „na Rossie”.

Opracował: Janusz Sobieszczęński



Zofia Stryjeńska – Z gwiazdą

„Wiadomości KSN” Biuletyn Krajowej Sekcji Nauki NSZZ „Solidarność”

Redaguje zespół: Wojciech Pillich, Janusz Sobieszczęński, Krzysztof Weiss.

Redaktor naczelny: Janusz Sobieszczęński,

opracowanie językowe: Jerzy Jackl, opracowanie techniczne: Elżbieta Smorczevska.

Adres redakcji: Krajowa Sekcja Nauki NSZZ „Solidarność”, ul. Waryńskiego 12, 00-631 WARSZAWA

Nr konta: Sekretariat Nauki i Oświaty, KSN NSZZ „Solidarność”

92 1020 1068 0000 1102 0000 2733

tel/fax (0-22) 825 73 63, tel.(0-22) 234 98 78, kom. 0 603 123 438

e-mail: KSN@interia.pl ; krajowasekcjanauki@gmail.com ; <http://www.solidarnosc.org.pl/ksn> ;

„Wiadomości KSN” są dostępne na stronie internetowej KSN On line pod adresem: <http://www.solidarnosc.org.pl/ksn>